

# Dell Vostro 15–3558

## Ägarens handbok

Regleringsmodell: P52F  
Regleringstyp: P52F001



# Anmärkningar, försiktighetsbeaktanden och varningar



**OBS:** Obs! ger viktig information som kan hjälpa dig att få ut mer av datorn.



**VIKTIGT!: VIKTIGT!** Indikerar risk för skada på maskinvaran eller förlust av data, samt ger information om hur du undviker problemet.



**VARNING:** En varning signalerar risk för egendomsskada, personskada eller dödsfall.

**Copyright © 2015 Dell Inc. Med ensamrätt.** Denna produkt skyddas av amerikanska och internationella immaterialrättsliga lagar. Dell™ och Dell-logotypen är varumärken som tillhör Dell Inc. i USA och/eller andra jurisdiktioner. Alla övriga märken och namn som nämns här kan vara varumärken som tillhör respektive företag.

2015 - 03

Rev. A00

# Innehåll

<b>1 Arbeta med datorn.....</b>	<b>5</b>
Innan du arbetar inuti datorn.....	5
Rekommenderade verktyg.....	6
Stänga av datorn.....	6
När du har arbetat inuti datorn.....	7
<b>2 Ta bort och installera komponenter.....</b>	<b>8</b>
Ta bort batteriet.....	8
Installera batteriet.....	9
Ta bort den optiska skivenheten.....	9
Installera den optiska skivenheten.....	9
Ta bort åtkomstpanelen.....	9
Installera åtkomstpanelen.....	10
Ta bort hårddisken.....	10
Installera hårddisken.....	12
Ta bort minnesmodulen.....	12
Installera minnesmodulen.....	13
Ta bort WLAN-kortet.....	13
Installera WLAN kortet.....	13
Ta bort knappcells batteriet.....	13
Installera knappcells batteriet.....	14
Ta bort tangentbordet.....	14
Installera tangentbordet.....	15
Ta bort kåpan.....	15
Installera baskåpan.....	17
Ta bort I/O-kortet (indata/utdata).....	17
Installera I/O-kortet (indata/utdata).....	18
Ta bort kylflänsmonteringen.....	19
Installera kylflänsmonteringen.....	20
Ta bort högtalarna.....	20
Installera högtalarna.....	21
Ta bort moderkortet.....	21
Installera moderkortet.....	23
Ta bort strömbrytaren.....	24
Installera strömbrytaren.....	24
Ta bort bildskärmsmonteringen.....	25
Installera bildskärmsmonteringen.....	26
Ta bort bildskärmsramen.....	27


Installera bildskärmsramen.....	27
Ta bort kameran.....	28
Installera kameran.....	28
Ta bort bildskärmsgångjärnen.....	29
Installera bildskärmsgångjärnen.....	29
Ta bort bildskärmspanelen.....	30
Installera bildskärmspanelen.....	31
<b>3 Systeminstallationsprogrammet.....</b>	<b>33</b>
Startsekvens.....	33
Navigeringstangenter.....	33
Alternativ i systeminstallationsprogrammet.....	34
Uppdatera BIOS .....	42
System- och installationslösenord.....	42
Tilldela ett systemlösenord och ett installationslösenord.....	43
Radera eller ändra ett befintligt system- och/eller installationslösenord.....	43
<b>4 Diagnostik.....</b>	<b>45</b>
Förbättrad systemutvärderingsdiagnostik före start (ePSA).....	45
<b>5 Specifikationer.....</b>	<b>46</b>
Specifikationer.....	46
<b>6 Kontakta Dell.....</b>	<b>51</b>
Kontakta Dell.....	51


# Arbeta med datorn


## Innan du arbetar inuti datorn


Följ säkerhetsanvisningarna nedan för att skydda dig och datorn mot potentiella skador. Om inget annat anges förutsätts i varje procedur i det här dokumentet att följande villkor har uppfyllts:


- Du har läst säkerhetsinformationen som medföljde datorn.
- En komponent kan ersättas eller – om du köper den separat – monteras i omvänd ordning jämfört med borttagningsproceduren.


 **WARNING:** Koppla bort nätströmmen innan du öppnar datorkåpan eller -panelerna. När du är klar med arbetet inuti datorn, sätt tillbaka alla kåpor, paneler och skruvar innan du ansluter nätströmmen.


 **WARNING:** Innan du utför något arbete inuti datorn ska du läsa säkerhetsanvisningarna som medföljde datorn. Mer säkerhetsinformation finns på hemsidan för regelefterlevnad på [www.dell.com/regulatory\\_compliance](http://www.dell.com/regulatory_compliance).

 **VIKTIGT!:** Många reparationer får endast utföras av behörig tekniker. Du bör bara utföra felsökning och enkla reparationer som beskrivs i produktokumentationen eller instruerats av supportteamet online eller per telefon. Skada som uppstår p.g.a. service som inte godkänts av Dell täcks inte av garantin. Läs och följ säkerhetsanvisningarna som medföljer produkten.

 **VIKTIGT!:** Undvik elektrostatiska urladdningar genom att jorda dig själv. Använd ett antistatarmband eller vidrör en omälad metallyta (till exempel en kontakt på datorns baksida) med jämna mellanrum.

 **VIKTIGT!:** Hantera komponenter och kort varsamt. Rör inte komponenterna eller kontakterna på ett kort. Håll kortet i kanterna eller i metallfästet. Håll alltid en komponent, t.ex. en processor, i kanten och aldrig i stiften.

 **VIKTIGT!:** När du kopplar bort en kabel ska du alltid dra i kontakten eller i dess dragflik, inte i själva kabeln. Vissa kablar har kontakter med låsflikar. Tryck i så fall in låsflikarna innan du kopplar ur kabeln. Dra isär kontakterna rakt ifrån varandra så att inga kontaktstift böjs. Se även till att båda kontakterna är korrekt inriktade innan du kopplar in kabeln.

 **OBS:** Färgen på datorn och vissa komponenter kan skilja sig från de som visas i det här dokumentet.

För att undvika att skada datorn ska du utföra följande åtgärder innan du börjar arbeta i den.

1. Se till att arbetsytan är ren och plan så att inte datorkåpan skadas.
2. Stäng av datorn (se Stänga av datorn).
3. Frigör datorn från dockningsstationen om den är dockad.

 **VIKTIGT!:** Nätverkskablar kopplas först loss från datorn och sedan från nätverksenheten.

4. Koppla bort alla externa kablar från datorn.
5. Koppla loss datorn och alla anslutna enheter från eluttagen.

6. Stäng skärmen och lägg datorn upp och ned på en plan yta.



**OBS:** När du ska utföra service på datorn måste du först ta ut huvudbatteriet. I annat fall kan moderkortet skadas.

7. Ta bort huvudbatteriet.
8. Vänd datorn rätt.
9. Öppna skärmen.
10. Tryck på strömbrytaren så att moderkortet jordas.



**VIKTIGT!:** Undvik elektriska stötar genom att alltid koppla loss datorn från eluttaget innan du öppnar skärmen.



**VIKTIGT!:** Jorda dig genom att röra vid en omålad metallyta, till exempel metallen på datorns baksida, innan du vidrör något inuti datorn. Medan du arbetar bör du med jämna mellanrum röra vid en olackerad metallyta för att avleda statisk elektricitet som kan skada de inbyggda komponenterna.

11. Ta bort installerade ExpressCard-kort och smartkort från deras fack.

## Rekommenderade verktyg

Procedurerna i detta dokument kan kräva att följande verktyg används:




- Liten spårskruvmejsel
- Stjärnskruvmejsel storlek 0
- Stjärnskruvmejsel storlek 1
- Liten plastrits

## Stänga av datorn



**VIKTIGT!:** Undvik dataförlust genom att spara och stänga alla öppna filer och avsluta alla program innan du stänger av datorn.

1. Stäng av operativsystemet:

- I Windows 8:
  - Med en pekaktiverad enhet:
    - a. Sveg från högerkanten på skärmen, öppna menyn med snabbknappar och välj **Inställningar**.
    - b. Välj  och välj sedan **Avsluta**
  - Med en mus:
    - a. Peka på det övre högra hörnet på skärmen och klicka på **Inställningar**.
    - b. Klicka på  och välj sedan **Avsluta**.
- I Windows 7:
  1. Klicka på **Start** .
  2. Klicka på **Stäng av**.

eller

1. Klicka på **Start** .
2. Klicka på pilen i det nedre högra hörnet av **Start**-menyn (se bilden nedan) och klicka sedan



på **Stäng av**.

2. Kontrollera att datorn och alla anslutna enheter är avstängda. Om inte datorn och de anslutna enheterna automatiskt stängdes av när du avslutade operativsystemet så håller du strömbrytaren intryckt i ungefär 4 sekunder för att stänga av dem.

## När du har arbetat inuti datorn

När du har utfört utbytesprocedurerna ser du till att ansluta de externa enheterna, korten, kablarna osv. innan du startar datorn.



**VIKTIGT!: Undvik skada på datorn genom att endast använda batteriet som är utformat för den här Dell-datorn. Använd inte batterier som är utformade för andra Dell-datorer.**

1. Anslut externa enheter, som portreplikator eller mediabas, och sätt tillbaka alla kort som ExpressCard-kort.
2. Anslut eventuella telefon- eller nätverkskablar till datorn.



**VIKTIGT!: Anslut alltid nätverkskablar till nätverksenheten först och sedan till datorn.**

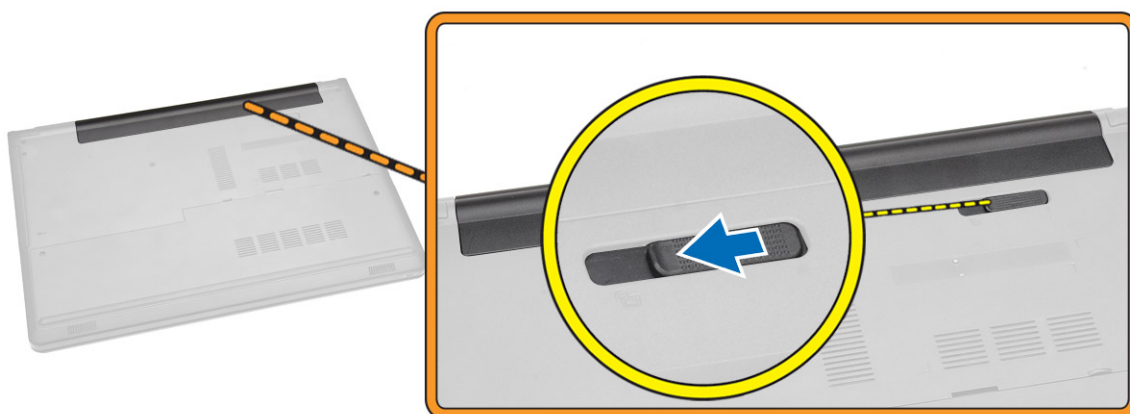
3. Sätt tillbaka batteriet.
4. Anslut datorn och alla anslutna enheter till eluttagen.
5. Starta datorn.

## Ta bort och installera komponenter

Det här avsnittet ger detaljerad information om hur man tar bort och installerar komponenter i datorn.

### Ta bort batteriet

1. Följ anvisningarna i [Innan du arbetar inuti datorn](#).
2. Skjut frigöringshakarna utåt för att låsa upp batteriet.



3. Ta bort batteriet från datorn.

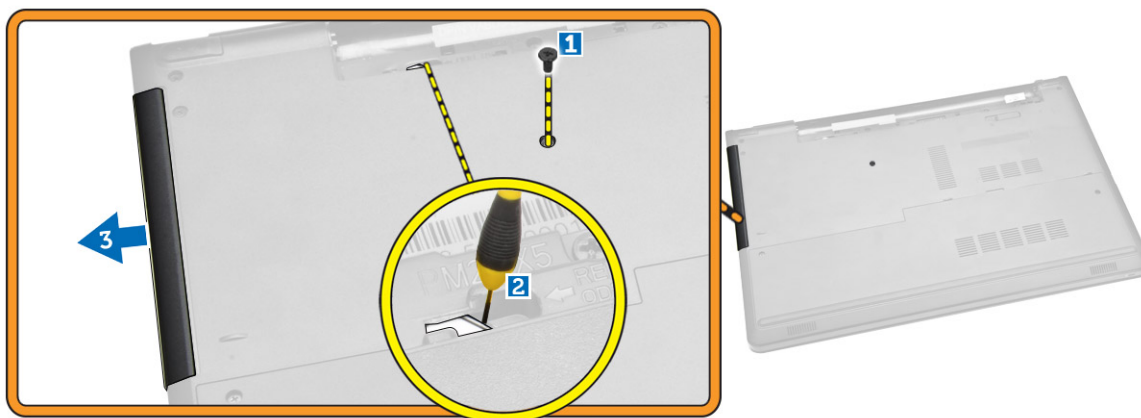


## Installera batteriet

1. För in batteriet i dess plats tills det klickar på plats.
2. Följ procedurerna i [När du har arbetat inuti datorn](#).

## Ta bort den optiska skivenheten

1. Följ anvisningarna i [Innan du arbetar inuti datorn](#).
2. Ta bort [batteriet](#).
3. Utför följande steg som visas i illustrationen:
  - a. Ta bort skruven som håller fast den optiska skivenheten (ODD) i datorn [1].
  - b. Tryck på den indikerade fliken med en rits [2].
  - c. Skjut ut ODD-kortet ur datorn [3].

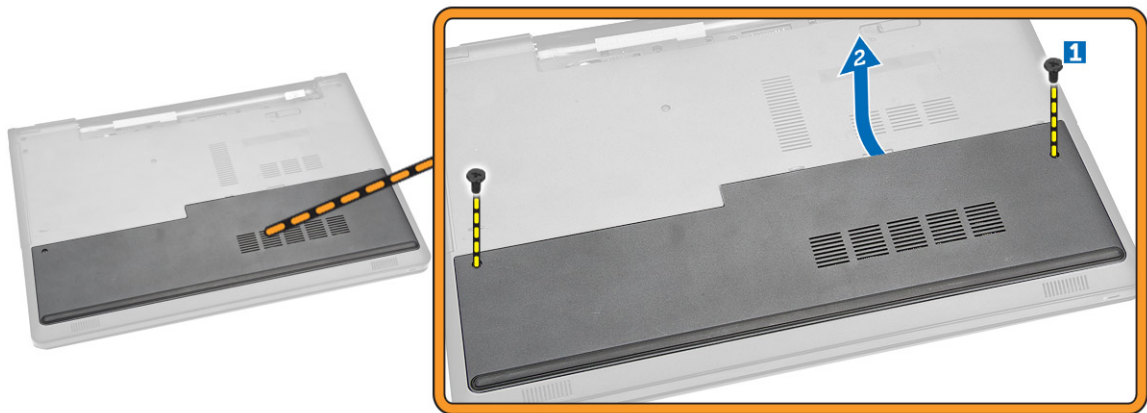


## Installera den optiska skivenheten

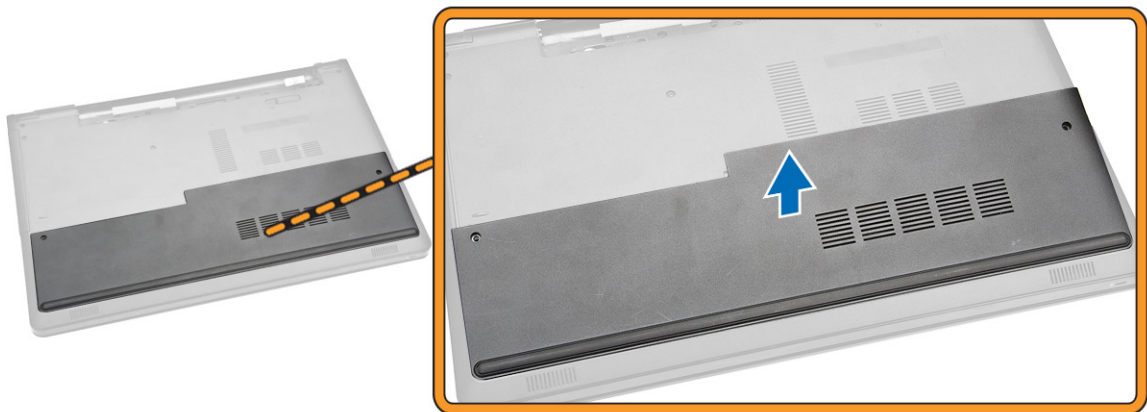
1. För in ODD-kortet i dess plats tills det klickar på plats.
2. Dra åt skruvarna som håller fast ODD-kortet.
3. Installera [batteriet](#).
4. Följ procedurerna i [När du har arbetat inuti datorn](#).

## Ta bort åtkomstpanelen

1. Följ anvisningarna i [Innan du arbetar inuti datorn](#).
2. Ta bort [batteriet](#).
3. Utför följande steg som visas i illustrationen:
  - a. Ta bort skruvarna som håller fast åtkomstpanelen i datorn [1].
  - b. Lyft åtkomstpanelen delvis i 45 graders vinkel [2].



4. Ta bort åtkomstpanelen från datorn.



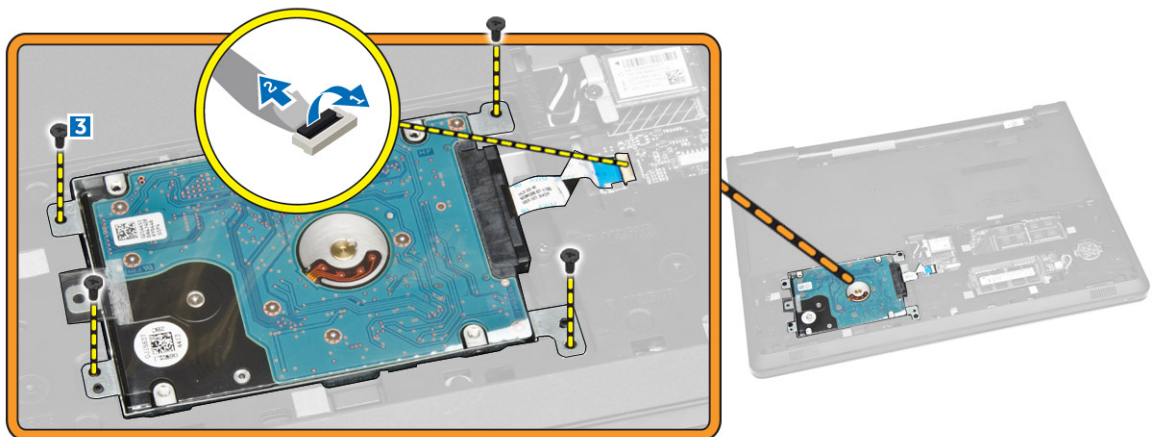
## Installera åtkomstpanelen

1. Placerar åtkomstpanelen så att den passar mot skruvhålen på datorns baksida.
2. Dra åt skruvarna som håller fast åtkomstpanelen i datorn.
3. Installera [batteriet](#).
4. Följ procedurerna i [När du har arbetat inuti datorn](#).

## Ta bort hårddisken

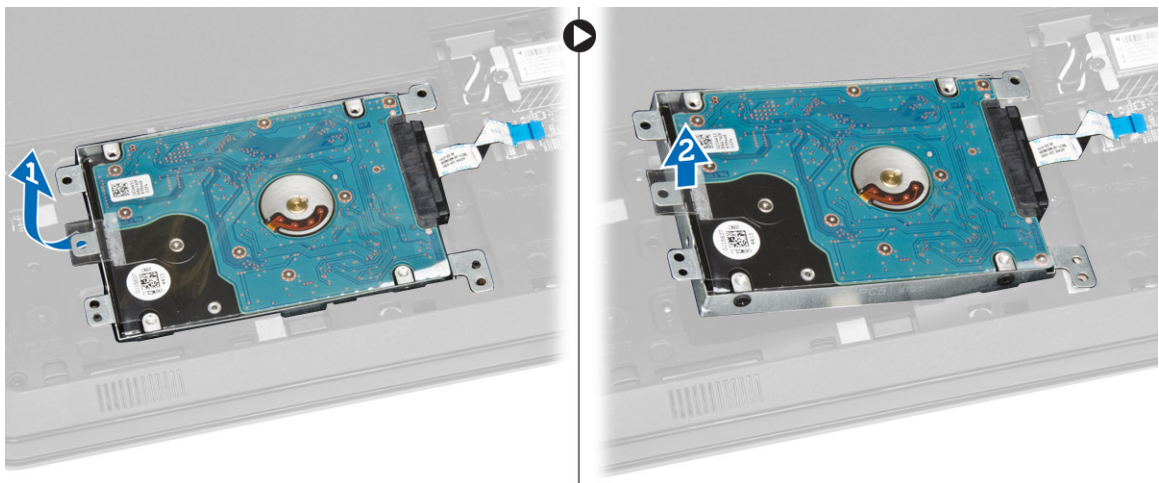
1. Följ anvisningarna i [Innan du arbetar inuti datorn](#).
2. Ta bort:
  - a. [batteriet](#)
  - b. [åtkomstpanel](#)
3. Utför följande steg som visas i illustrationen:
  - a. Koppla ur hårddiskkabeln från moderkortet och lyft upp den för att ta bort den från datorn [1,2].

b. Lossa skruvarna som håller fast hårddisken i datorn [3].



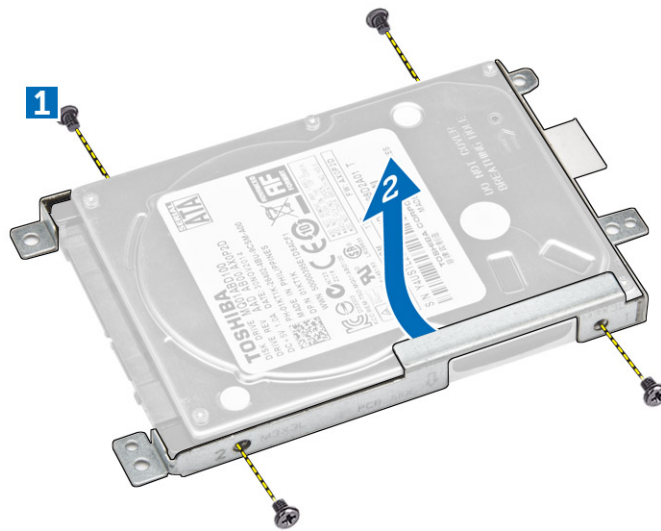
4. Utför följande steg som visas i illustrationen:

a. Lyft upp hårddisken och ta bort den från datorn [1,2].



5. Utför följande steg som visas i illustrationen:

- Ta bort skruvarna som håller fast hårddisken i hårddiskhållaren [1].
- Lyft ut hårddisken ur hållaren [2].

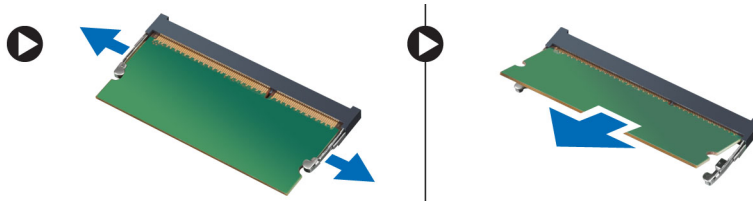


## Installera hårddisken

1. Placera hårddisken i hårddiskhållaren.
2. Dra åt skruvarna som håller fast hårddisken i hårddiskhållaren.
3. Skjut in hårddisken i kontakten.
4. Dra åt skruven för att hålla fast den i chassit.
5. Installera:
  - a. [åtkomstpanel](#)
  - b. [batteriet](#)
6. Följ procedurerna i [När du har arbetat inuti datorn](#)

## Ta bort minnesmodulen

1. Följ anvisningarna i [Innan du arbetar inuti datorn](#).
2. Ta bort:
  - a. [batteriet](#)
  - b. [åtkomstpanel](#)
3. Bänd bort låsklämmorna från minnesmodulen tills den hoppar upp.
4. Ta bort minnesmodulen från sockeln på moderkortet.

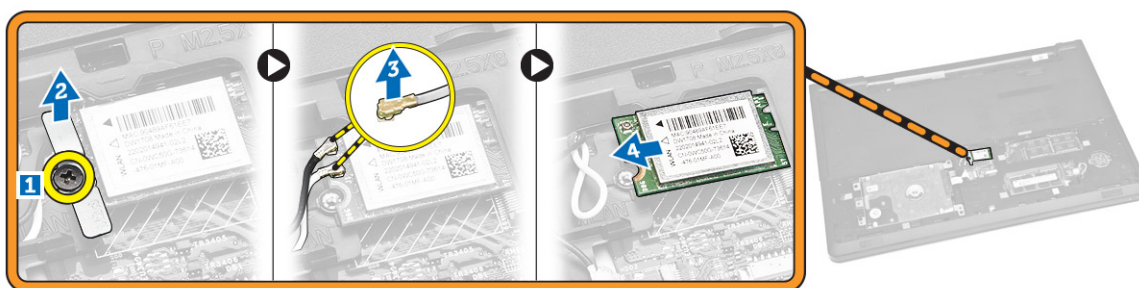


## Installera minnesmodulen

1. För in minnesmodulen i sockeln och tryck på den för att låsa spärrhakarna.
2. Installera:
  - a. [åtkomstpanel](#)
  - b. [batteriet](#)
3. Följ procedurerna i [När du har arbetat inuti datorn](#).

## Ta bort WLAN-kortet

1. Följ anvisningarna i [Innan du arbetar inuti datorn](#).
2. Ta bort:
  - a. [batteriet](#)
  - b. [åtkomstpanel](#)
3. Utför följande steg som visas i illustrationen:
  - a. Ta bort skruven som håller fast WLAN-kortet i moderkortet [1,2].
  - b. Ta bort de två kontakterna som håller fast WLAN-kortet i moderkortet [3].
  - c. Ta bort WLAN-kortet från dess sockel [4].



## Installera WLAN kortet

1. Skjut in WLAN-kortet i kortplatsen och dra åt skruven som håller fast det i moderkortet.
2. Anslut de två kontakterna (svart kabel till svarta triangel och vit kabel till vit triangel).
3. Installera:
  - a. [åtkomstpanel](#)
  - b. [batteri](#)
4. Följ procedurerna i [När du har arbetat inuti datorn](#)

## Ta bort knappcellsbatteriet

1. Följ anvisningarna i [Innan du arbetar inuti datorn](#).
2. Ta bort:
  - a. [batteriet](#)
  - b. [åtkomstpanel](#)
3. Tryck in frigöringshaken för knappcellsbatteriet med en rits och dra sedan ut knappcellsbatteriet för att ta bort det från datorn.

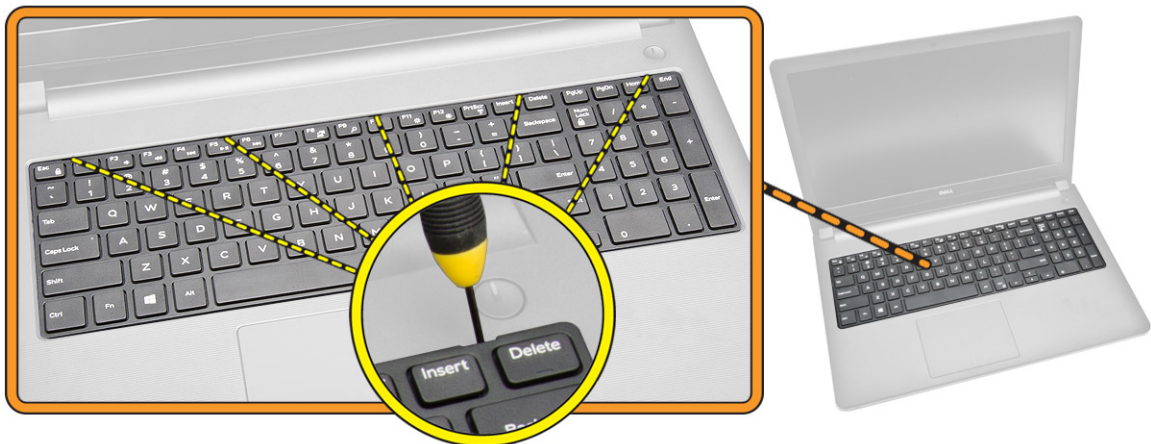


## Installera knappcells batteriet

1. Sätt i knappcells batteriet och tryck på det för att låsa det.
2. Installera:
  - a. [åtkomstpanel](#)
  - b. [batteriet](#)
3. Följ procedurerna i [När du har arbetat inuti datorn](#).

## Ta bort tangentbordet

1. Följ anvisningarna i [Innan du arbetar inuti datorn](#).
2. Ta bort [batteriet](#).
3. Lossa tangentbordet genom att bända upp frigöringsflikarna på tangentbordet med en rits.



4. Utför följande steg som visas i illustrationen:
  - a. Skjut ut och lyft upp tangentbordet för att komma åt tangentbordskontakten på undersidan [1,2].



5. Utför följande steg som visas i illustrationen:
  - a. Koppla bort tangentbordskabeln från moderkortet [1].
  - b. Lyft tangentbordskabeln och ta bort den från datorn [2].



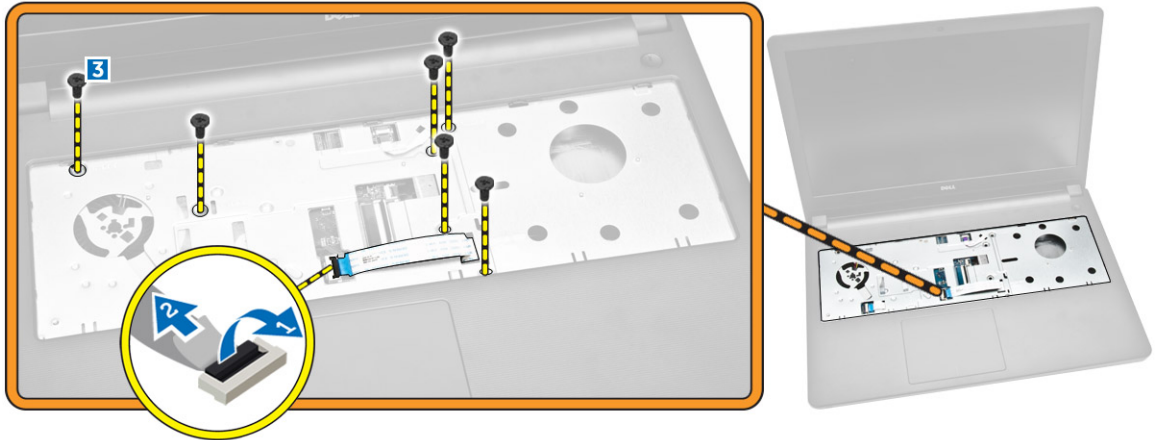
## Installera tangentbordet

1. Anslut tangentbordskabeln till kontakten på moderkortet.
2. Skjut in tangentbordet i stödspåren.
3. Tryck på de övre kanterna så att tangentbordet låses på plats.
4. Installera [batteriet](#).
5. Följ procedurerna i [När du har arbetat inuti datorn](#).

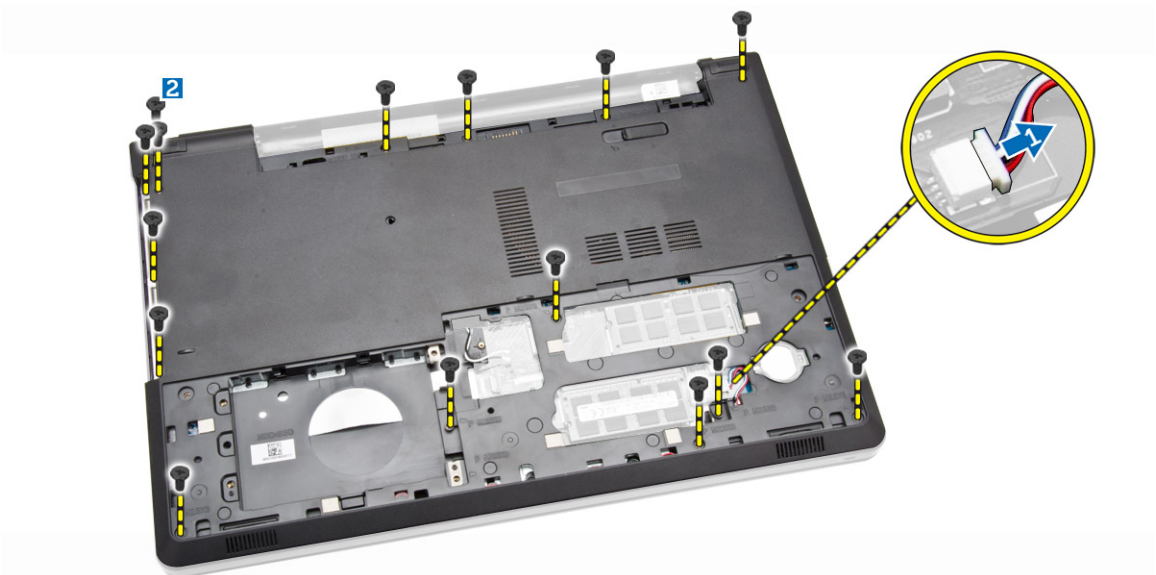
## Ta bort kåpan

1. Följ anvisningarna i [Innan du arbetar inuti datorn](#).
2. Ta bort:
  - a. [batteri](#)

- b. [hårddisk](#)
  - c. [åtkomstpanel](#)
  - d. [optisk skivenhet](#)
  - e. [WLAN-kort](#)
  - f. [minnesmodul](#)
  - g. [tangentbord](#)
3. Utför följande steg som visas i illustrationen:
- a. Koppla bort ODD-kontakten och lyft den för att ta bort den från moderkortet [1,2].
  - b. Ta bort skruvarna från insidan av handledsstödet [3].

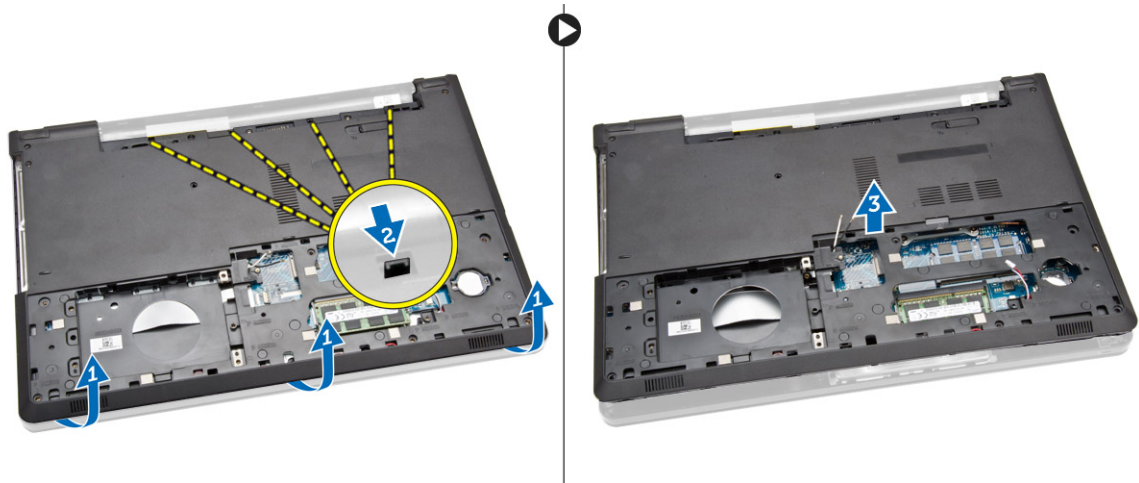


4. Utför följande steg som visas i illustrationen:
- a. Koppla ur högtalarkabeln som håller fast det bakre höljet på datorn [1].
  - b. Ta bort skruvarna kåpan i datorn [2].



5. Utför följande steg som visas i illustrationen:
- a. Vänd datorn upp och ned och ta bort skruvarna från datorns bas [1].
  - b. Lossa flikarna som håller fast baskåpan [2].

- c. Bänd upp baskåpan och skjut bort den från datorn [3].

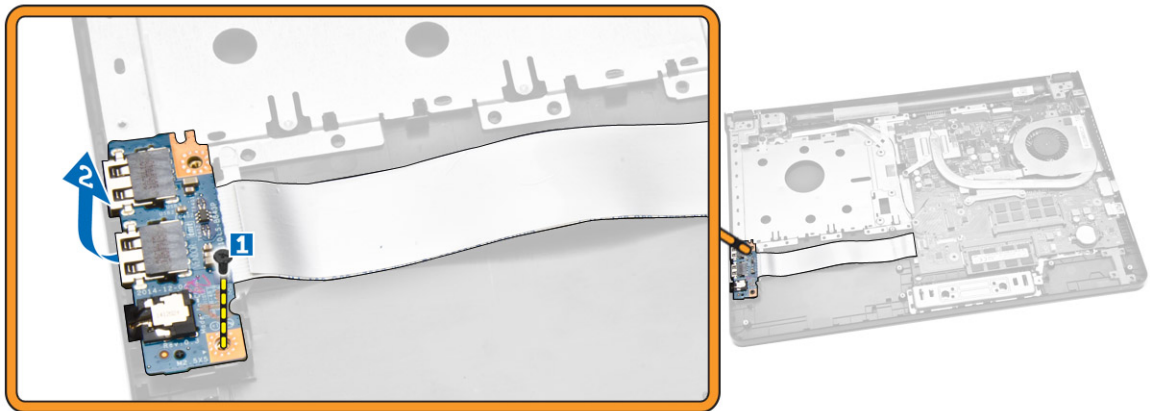


## Installera baskåpan

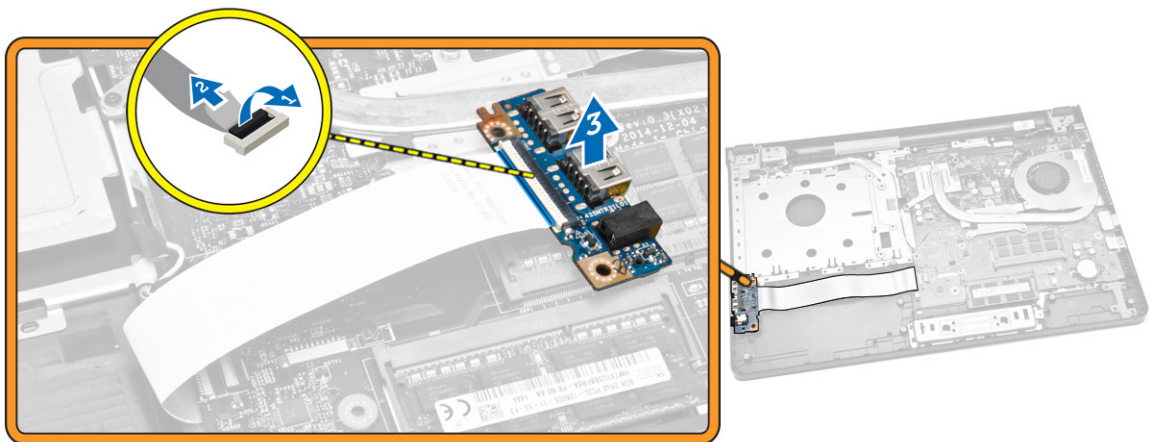
1. Placera baskåpan på chassit och tryck på skårorna tills de låses på plats.
2. Anslut ODD-kontakten på moderkortet.
3. Dra åt skruvarna som håller fast baskåpan i handledsstödet.
4. Vänd datorn upp och ned och dra åt skruvarna på datorns bas.
5. Installera:
  - a. [tangentbord](#)
  - b. [minnesmodul](#)
  - c. [hårddisk](#)
  - d. [WLAN-kort](#)
  - e. [åtkomstpanel](#)
  - f. [optisk skivenhet](#)
  - g. [batteri](#)
6. Följ procedurerna i [När du har arbetat inuti datorn](#).

## Ta bort I/O-kortet (indata/utdata)

1. Följ anvisningarna i [Innan du arbetar inuti datorn](#).
2. Ta bort:
  - a. [batteri](#)
  - b. [optisk skivenhet](#)
  - c. [åtkomstpanel](#)
  - d. [hårddisk](#)
  - e. [minnesmodul](#)
  - f. [tangentbord](#)
  - g. [kåpa](#)
3. Utför följande steg som visas i illustrationen:
  - a. Ta bort skruvarna som håller fast I/O-kortet [1].
  - b. Lyft bort I/O-kortet från datorn [2].



4. Utför följande steg som visas i illustrationen:
  - a. Koppla ur I/O-kortskabeln och lyft bort den från datorn [1,2].

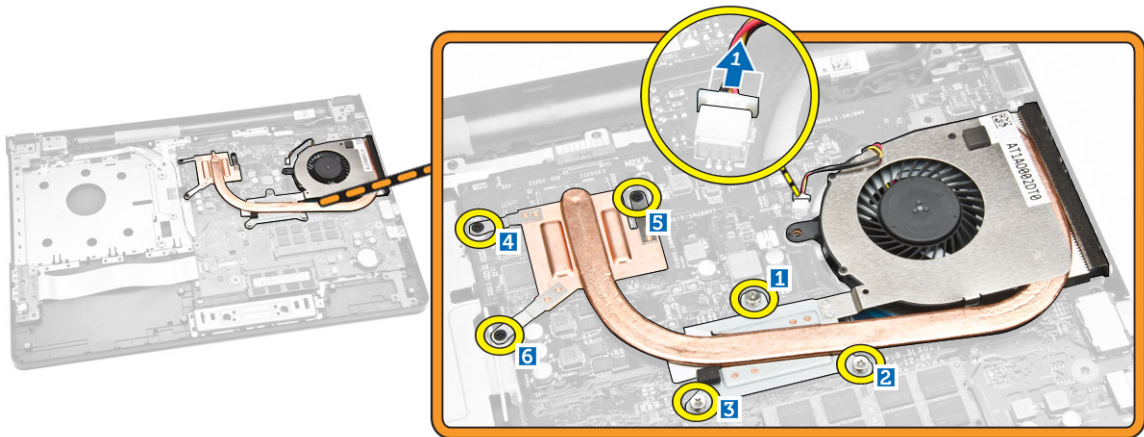


## Installera I/O-kortet (indata/utdata)

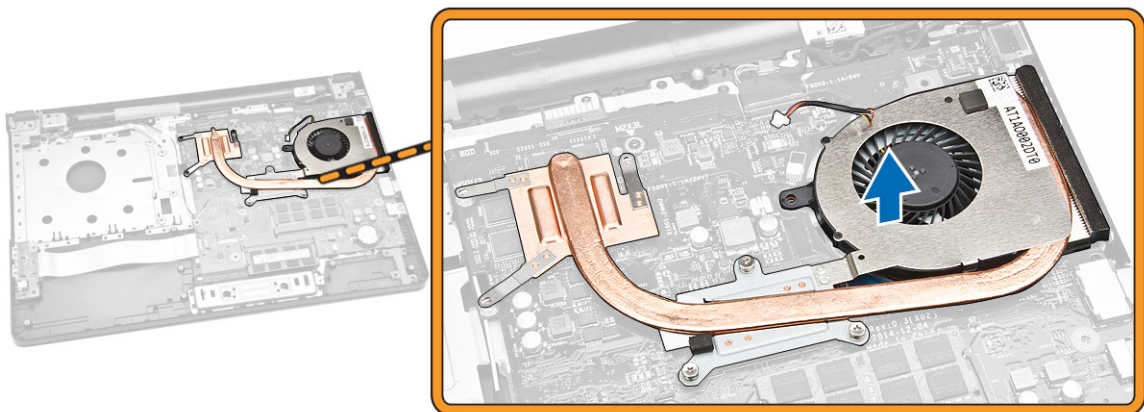
1. Anslut kabeln för I/O-kortet från moderkortet.
2. Sätt i I/O-kortet i chassit.
3. Installera:
  - a. [kåpan](#)
  - b. [tangentsbord](#)
  - c. [minnesmodul](#)
  - d. [hårddisk](#)
  - e. [WLAN-kort](#)
  - f. [åtkomstpanel](#)
  - g. [optisk skivenhet](#)
  - h. [batteri](#)
4. Följ procedurerna i [När du har arbetat inuti datorn](#).

## Ta bort kylflänsmonteringen

1. Följ anvisningarna i [Innan du arbetar inuti datorn](#).
2. Ta bort:
  - a. [batteri](#)
  - b. [optisk skivenhet](#)
  - c. [åtkomstpanel](#)
  - d. [hårddisk](#)
  - e. [minnesmodul](#)
  - f. [tangentbord](#)
  - g. [baskåpa](#)
3. Utför följande steg som visas i illustrationen:
  - a. Koppla bort systemflätkabeln från moderkortet [1].
  - b. Ta bort skruvarna som håller fast kylflänsmonteringen i moderkortet.



4. Ta bort kylflänsmonteringen från moderkortet.

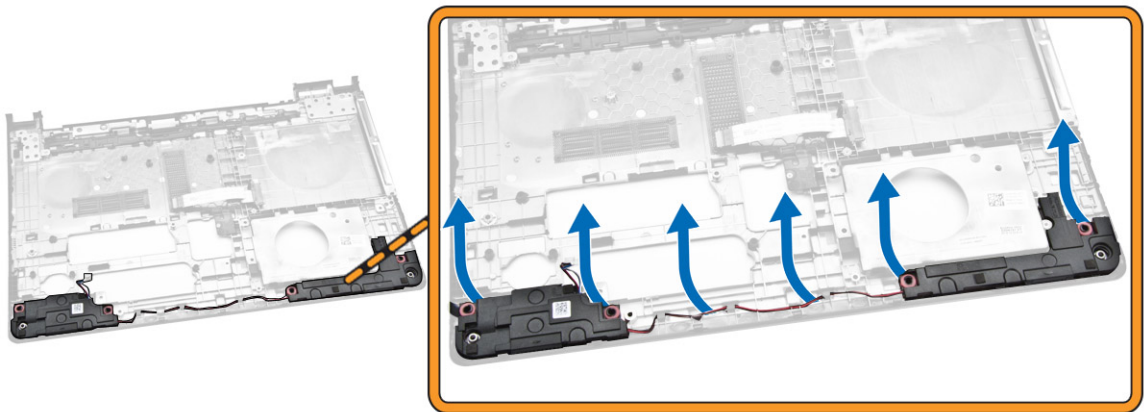


## Installera kylflänsmonteringen

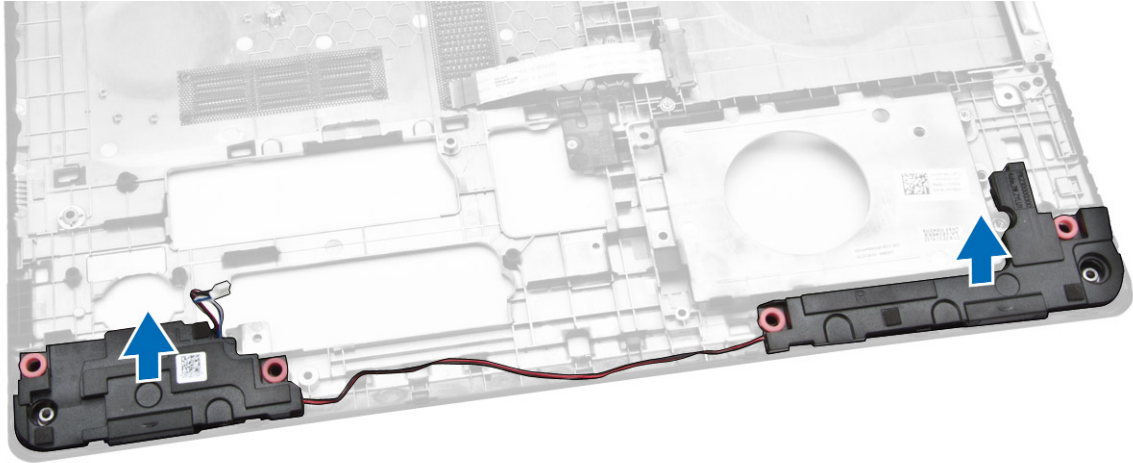
1. Sätt i kylflänsmonteringen och dra åt skruvarna som håller fast den i moderkortet.
2. Anslut systemfläktkabeln till moderkortet.
3. Installera:
  - a. [baskåpa](#)
  - b. [tangentbord](#)
  - c. [minnesmodul](#)
  - d. [hårddisk](#)
  - e. [WLAN-kort](#)
  - f. [åtkomstpanel](#)
  - g. [optisk skivenhet](#)
  - h. [batteri](#)
4. Följ procedurerna i [När du har arbetat inuti datorn](#).

## Ta bort högtalarna

1. Följ anvisningarna i [Innan du arbetar inuti datorn](#).
2. Ta bort:
  - a. [batteri](#)
  - b. [optisk skivenhet](#)
  - c. [åtkomstpanel](#)
  - d. [hårddisk](#)
  - e. [minnesmodul](#)
  - f. [tangentbord](#)
  - g. [baskåpa](#)
3. Lossa högtalarkablarna från hållflikarna.



4. Lyft upp och ta bort högtalarna från chassit.

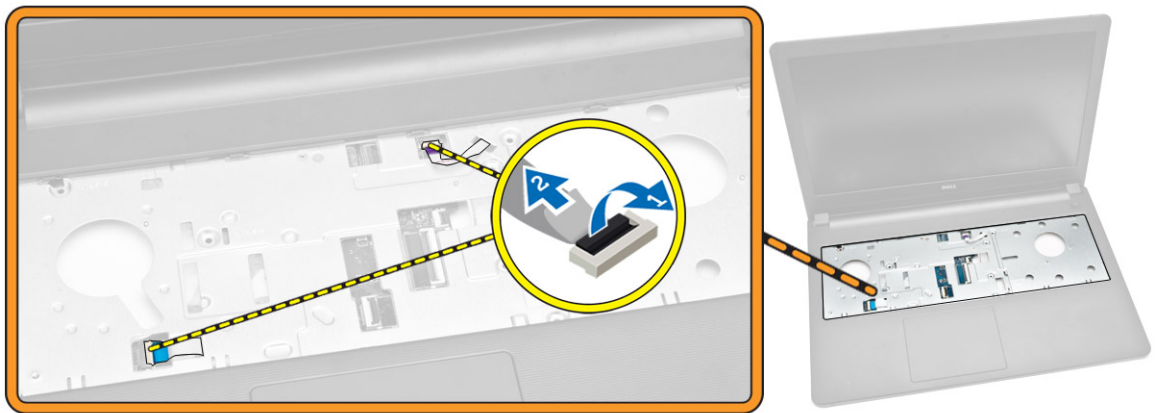


## Installera högtalarna

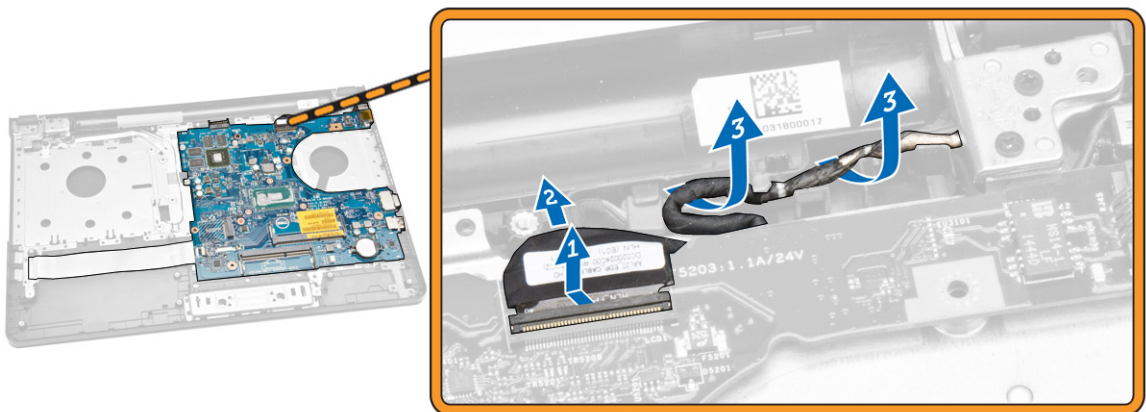
1. Sätt i högtalarna i chassit och tryck på låsspännena så att de spärras.
2. Installera:
  - a. [baskåpa](#)
  - b. [tangentsbord](#)
  - c. [minnesmodul](#)
  - d. [hårddisk](#)
  - e. [WLAN-kort](#)
  - f. [åtkomstpanel](#)
  - g. [optisk skivenhet](#)
  - h. [batteri](#)
3. Följ procedurerna i [När du har arbetat inuti datorn](#)

## Ta bort moderkortet

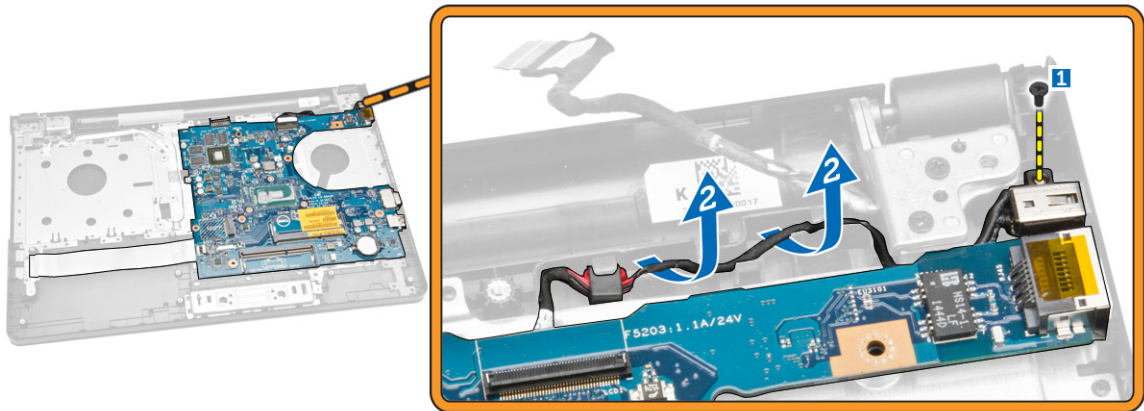
1. Följ anvisningarna i [Innan du arbetar inuti datorn](#).
2. Ta bort:
  - a. [batteri](#)
  - b. [optisk skivenhet](#)
  - c. [åtkomstpanel](#)
  - d. [hårddisk](#)
  - e. [WLAN-kort](#)
  - f. [minnesmodul](#)
  - g. [tangentsbord](#)
  - h. [kåpa](#)
3. Utför följande steg som visas i illustrationen:
  - a. Lyft upp för att lossa låsflik [1].
  - b. Koppla bort kabeln för pekskivan och strömbrytarkabeln [2].



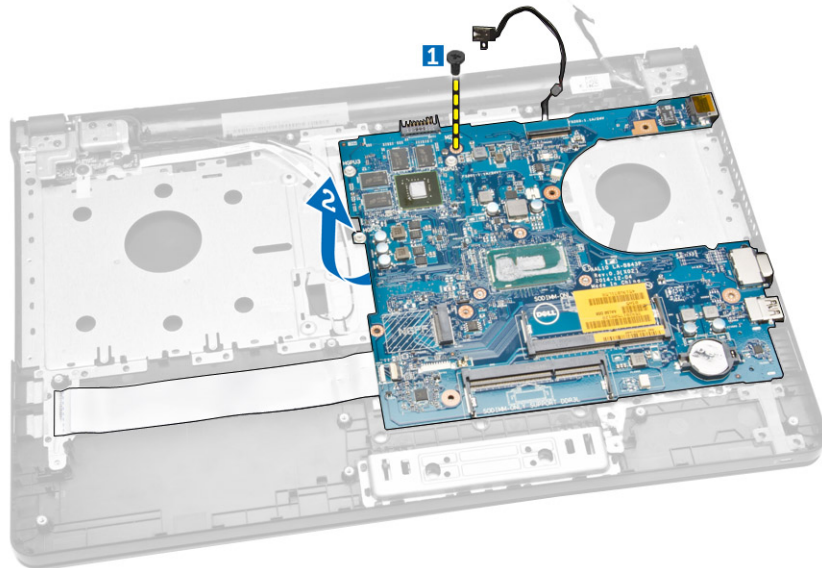
4. Utför följande steg som visas i illustrationen:
- Lyft upp låsfliken [1].
  - Koppla bort kabeln för bildskärmsmonteringen [2].
  - Dra bort bildskärmskabeln [3].



5. Utför följande steg som visas i illustrationen:
- Ta bort skruven som håller fast strömkontaktporten i datorn [1].
  - Trä ur strömbrytarkabeln [2].



6. Utför följande steg som visas i illustrationen:
- Ta bort skruven som håller fast moderkortet i chassit [1].
  - Lyft upp och ta bort moderkortet från chassit [2].



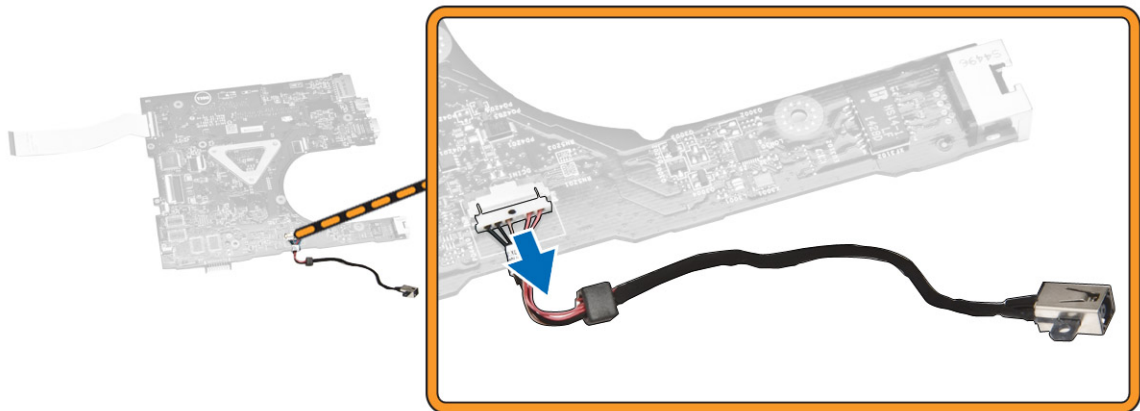
## Installera moderkortet

- Sätt i moderkortet i chassit.
- Dra åt skruvarna som håller fast moderkortet i datorn.
- Anslut strömkontakten till moderkortet.
- Anslut kabeln för bildskärmsmonteringen i moderkortet.
- Installera:
  - [kåpan](#)
  - [tangentbord](#)
  - [minnesmodul](#)
  - [hårddisk](#)

- e. [WLAN-kort](#)
  - f. [åtkomstpanel](#)
  - g. [optisk skivenhet](#)
  - h. [batteri](#)
6. Följ procedurerna i [När du har arbetat inuti datorn](#)

## Ta bort strömbrytaren

1. Följ anvisningarna i [Innan du arbetar inuti datorn](#).
2. Ta bort:
  - a. [batteri](#)
  - b. [den optiska skivenheten](#)
  - c. [åtkomstpanel](#)
  - d. [hårddisk](#)
  - e. [minnesmodul](#)
  - f. [tangentbord](#)
  - g. [baskåpa](#)
  - h. [moderkort](#)
3. Koppla bort strömkontakten från moderkortet och lyft bort den från moderkortet.



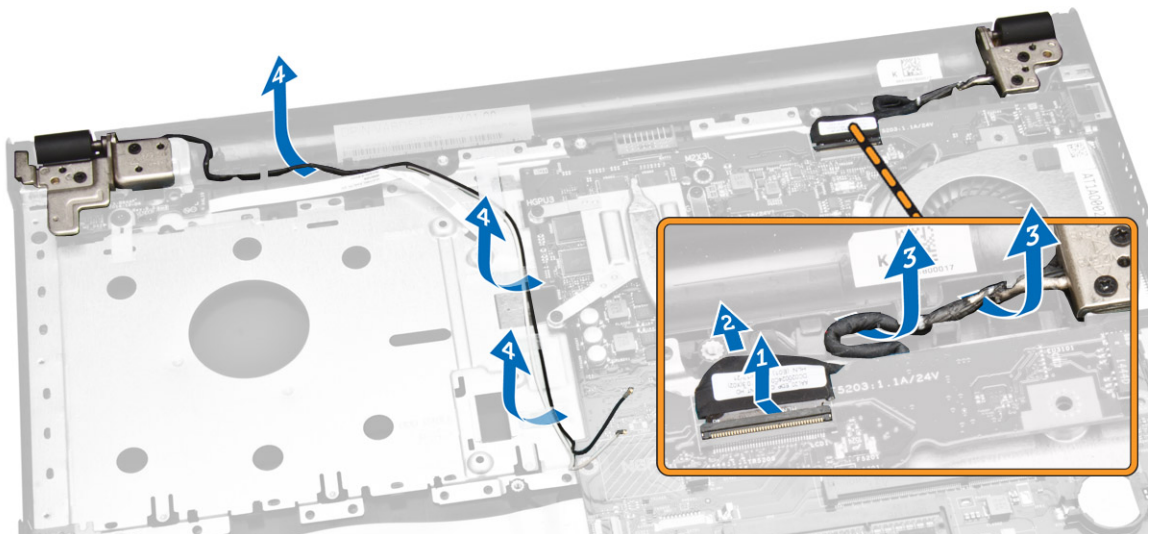
## Installera strömbrytaren

1. Sätt i strömkontakten i chassit och dra kabeln genom hållflikarna.
2. Anslut strömkontaktkabeln till moderkortet.
3. Installera:
  - a. [moderkort](#)
  - b. [baskåpa](#)
  - c. [tangentbord](#)
  - d. [minnesmodul](#)
  - e. [hårddisk](#)
  - f. [åtkomstpanel](#)
  - g. [optisk skivenhet](#)
  - h. [batteri](#)

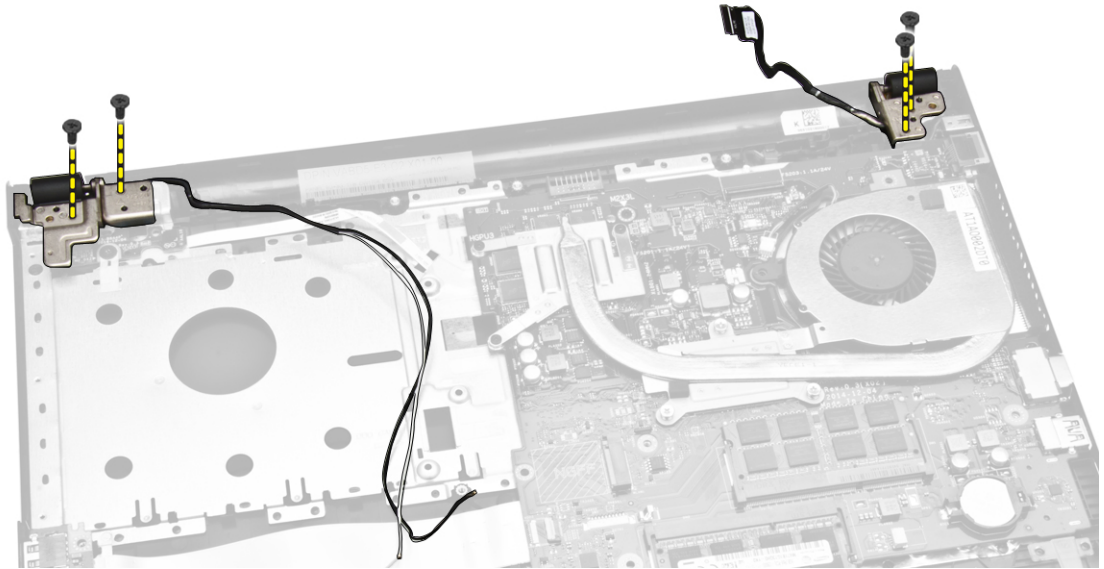
4. Följ procedurerna i [När du har arbetat inuti datorn](#).

## Ta bort bildskärmsmonteringen

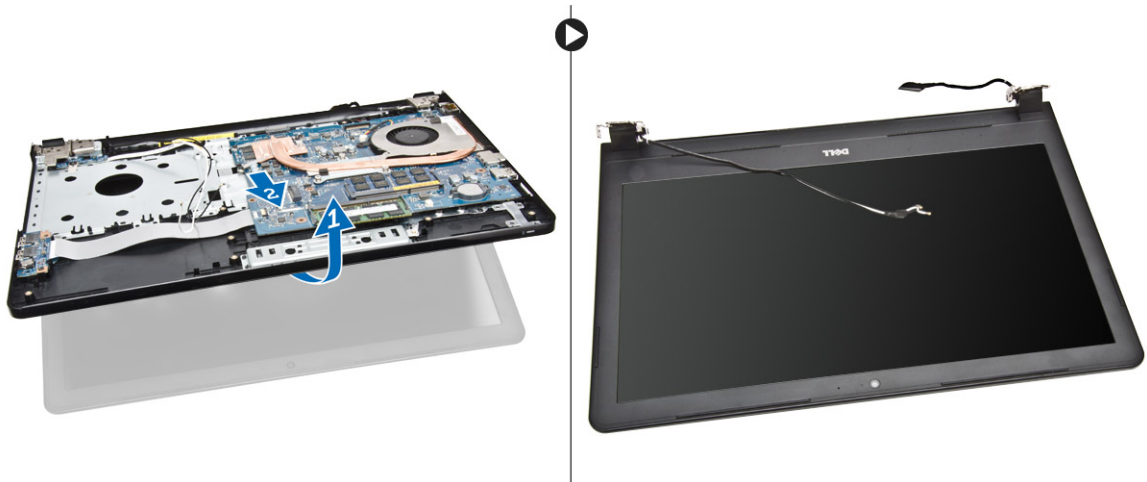
1. Följ anvisningarna i [Innan du arbetar inuti datorn](#).
2. Ta bort:
  - a. [batteri](#)
  - b. [optisk skivenhet](#)
  - c. [åtkomstpanel](#)
  - d. [hårddisk](#)
  - e. [minnesmodul](#)
  - f. [tangentbord](#)
3. Utför följande steg som visas i illustrationen:
  - a. Lyft upp fliken och koppla ur kabeln till bildskärmsenheten [1] [ 2].
  - b. Dra bort kabeln till bildskärmsenheten [3].
  - c. Dra bort WLAN-kabeln [4].



4. Ta bort gångjärnsskruvarna som håller fast bildskärmsenheten i datorn.



5. Utför följande steg som visas i illustrationen:
  - a. Lyft upp bildskärmsenheten [1].
  - b. Skjut bildskärmsenheten i den riktning som visas för att ta bort den från chassit [2].



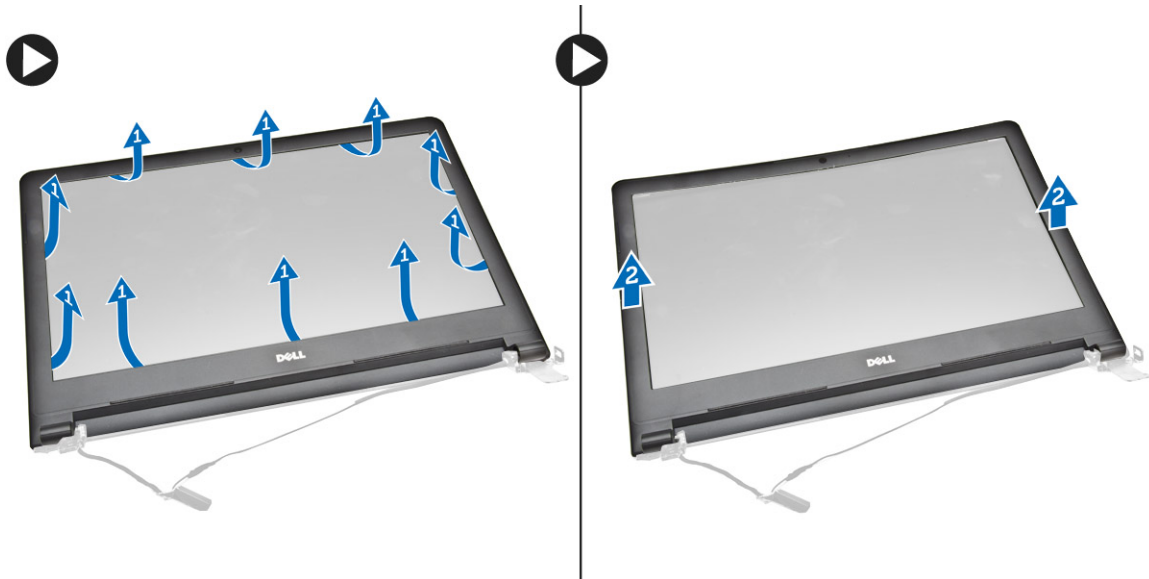
## Installera bildskärmsmonteringen

1. Rikta in bildskärmsmonteringen i chassit.
2. Dra WLAN-kabeln och kabeln för bildskärmsmonteringen genom flikarna och dra sedan åt skruvarna på bildskärmsgångjärnen som håller fast bildskärmsmonteringen.
3. Installera:
  - a. [tangentsbord](#)
  - b. [minnesmodul](#)
  - c. [hårddisk](#)
  - d. [åtkomstpanel](#)
  - e. [optisk skivenhet](#)

- f. [batteri](#)
- 4. Följ procedurerna i [När du har arbetat inuti datorn](#)

## Ta bort bildskärmsramen

1. Följ anvisningarna i [Innan du arbetar inuti datorn](#).
2. Ta bort:
  - a. [batteri](#)
  - b. [optisk skivenhet](#)
  - c. [åtkomstpanel](#)
  - d. [hårddisk](#)
  - e. [minnesmodul](#)
  - f. [tangentbord](#)
  - g. [moderkort](#)
  - h. [bildskärmsmontering](#)
3. Utför följande steg som visas i illustrationen:
  - a. Placera bildskärmspanelen på en stabil yta och bänd längs kanterna av bildskärmspanelen [1].
  - b. Ta bort bildskärmsinfattningen från datorn [2].



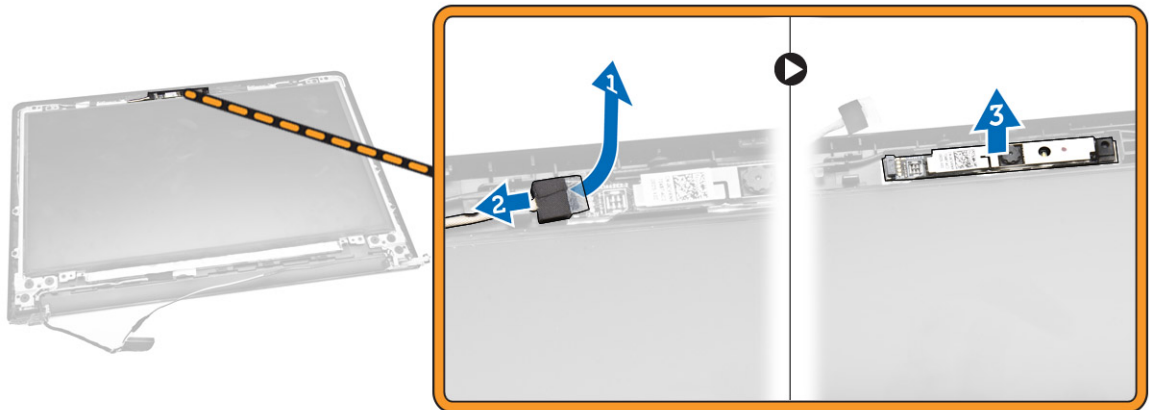
## Installera bildskärmsramen

1. Passa in och tryck in bildskärmsinfattningen så att den fästs i bildskärmsmonteringen.
2. Installera:
  - a. [bildskärmsmontering](#)
  - b. [moderkort](#)
  - c. [tangentbord](#)
  - d. [minnesmodul](#)
  - e. [hårddisk](#)
  - f. [åtkomstpanel](#)
  - g. [optisk skivenhet](#)

- h. [batteriet](#)
- 3. Följ procedurerna i [När du har arbetat inuti datorn](#).

## Ta bort kameran

1. Följ anvisningarna i [Innan du arbetar inuti datorn](#).
2. Ta bort:
  - a. [batteri](#)
  - b. [optisk skivenhet](#)
  - c. [åtkomstpanel](#)
  - d. [hårddisk](#)
  - e. [minnesmodul](#)
  - f. [tangentbord](#)
  - g. [baskåpa](#)
  - h. [moderkort](#)
  - i. [bildskärmsmontering](#)
3. Utför följande steg som visas i illustrationen:
  - a. Ta bort tejp som håller fast kamerakabeln [1].
  - b. Koppla bort kamerakabeln från kameran [2].
  - c. Ta bort kameran från bildskärmsmonteringen [3].



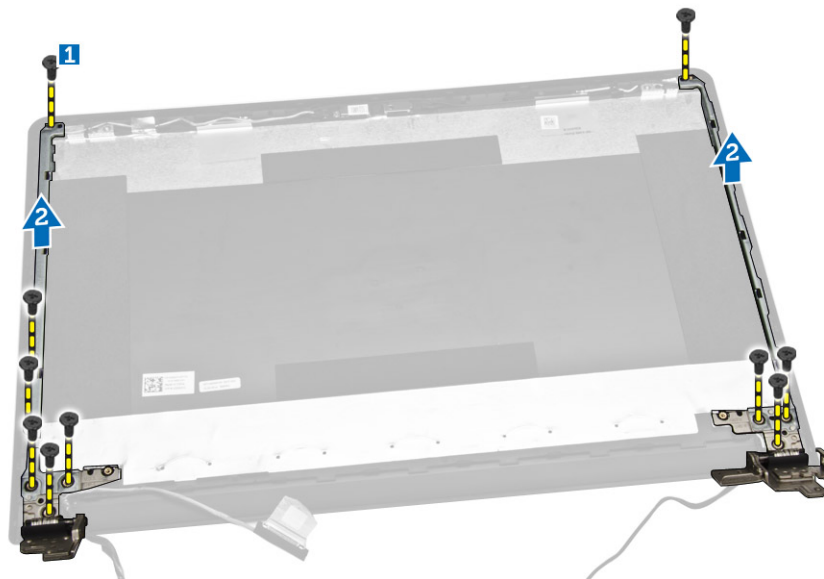
## Installera kameran

1. Installera kameran på bildskärmsmonteringen.
2. Installera:
  - a. [bildskärmsmontering](#)
  - b. [baskåpa](#)
  - c. [tangentbord](#)
  - d. [minnesmodul](#)
  - e. [WLAN-kort](#)
  - f. [hårddisk](#)
  - g. [åtkomstpanel](#)
  - h. [optisk skivenhet](#)

- i. [batteriet](#)
3. Följ procedurerna i [När du har arbetat inuti datorn](#)

## Ta bort bildskärmsgångjärnen

1. Följ anvisningarna i [Innan du arbetar inuti datorn](#).
2. Ta bort:
  - a. [batteri](#)
  - b. [optisk skivenhet](#)
  - c. [åtkomstpanel](#)
  - d. [hårddisk](#)
  - e. [minnesmodul](#)
  - f. [tangentbord](#)
  - g. [moderkort](#)
  - h. [bildskärmsmontering](#)
  - i. [bildskärmsram](#)
3. Utför följande steg som visas i illustrationen:
  - a. Ta bort skruvarna som håller fast bildskärmens gångjärn vid bildskärmsenheten [1].
  - b. Ta bort bildskärmens gångjärn [2].



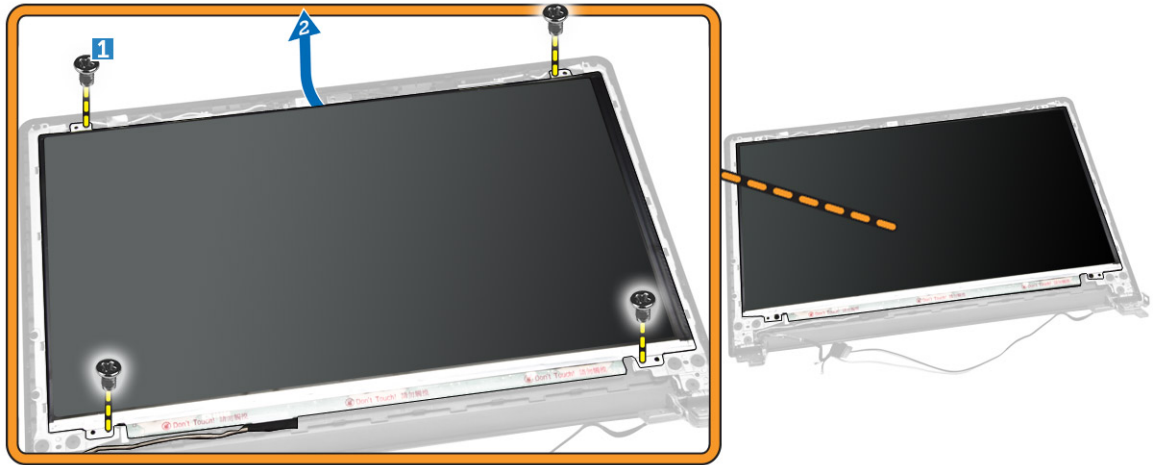
## Installera bildskärmsgångjärnen

1. Dra åt skruvarna som håller fast bildskärmsgångjärnen i bildskärmsmonteringen.
2. Installera:
  - a. [bildskärmsram](#)
  - b. [bildskärmsmontering](#)
  - c. [moderkort](#)
  - d. [tangentbord](#)
  - e. [minnesmodul](#)
  - f. [hårddisk](#)

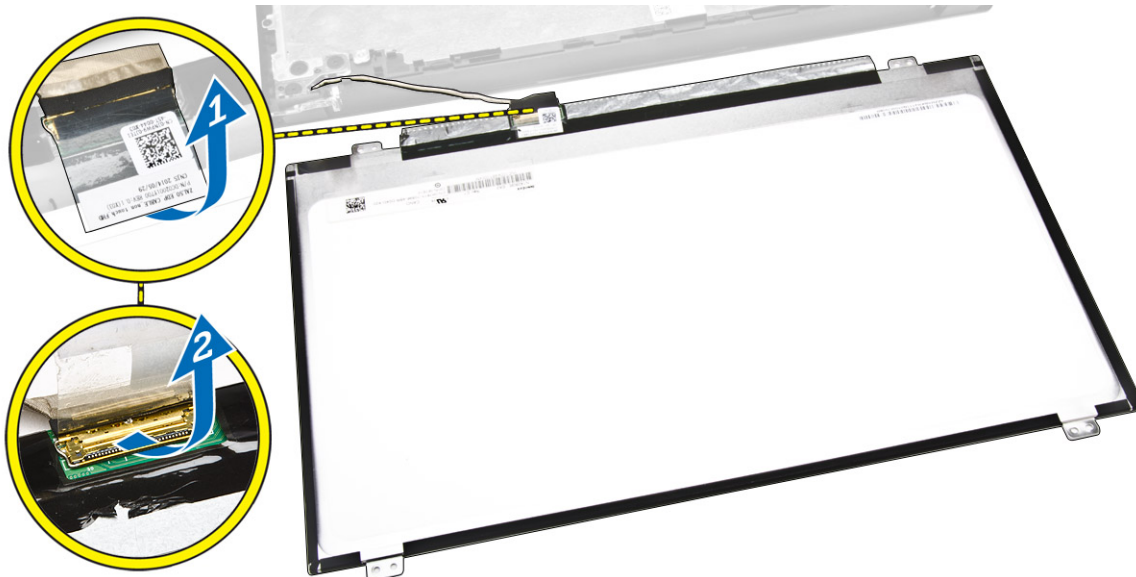
- g. [åtkomstpanel](#)
  - h. [optisk skivenhet](#)
  - i. [batteriet](#)
3. Följ procedurerna i [När du har arbetat inuti datorn](#).

## Ta bort bildskärmspanelen

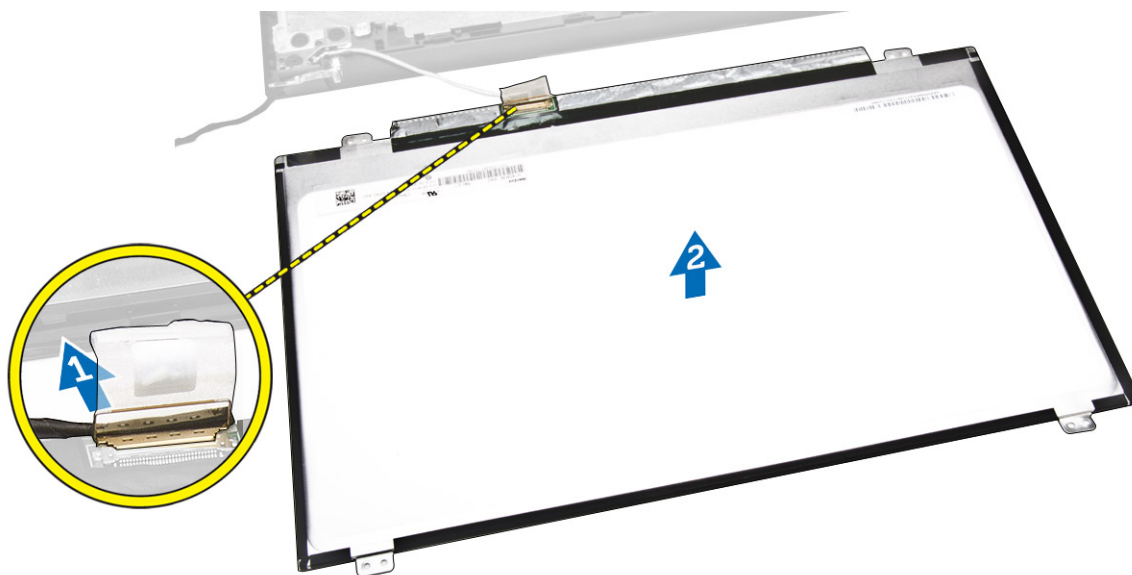
1. Följ anvisningarna i [Innan du arbetar inuti datorn](#).
2. Ta bort:
  - a. [batteri](#)
  - b. [optisk skivenhet](#)
  - c. [åtkomstpanel](#)
  - d. [hårddisk](#)
  - e. [minnesmodul](#)
  - f. [tangentbord](#)
  - g. [moderkort](#)
  - h. [bildskärmsmontering](#)
  - i. [bildskärmsram](#)
  - j. [bildskärmsgångjärn](#)
3. Utför följande steg som visas i illustrationen:
  - a. Ta bort skruvarna som håller fast bildskärmspanelen vid bildskärmsenheten [1].
  - b. Lyft bort bildskärmspanelen för att komma åt kablarna på undersidan [2].



4. Utför följande steg som visas i illustrationen:
  - a. Ta loss tejp som håller fast eDP-kabeln på datorn [1].
  - b. Lyft och ta bort eDP-kabeln [2].



5. Utför följande steg som visas i illustrationen:
- a. Koppla ur eDP-kabeln från datorn [1].
  - b. Ta bort bildskärmspanelen från datorn [2].



## Installera bildskärmspanelen

1. Anslut bildskärmskabeln till bildskärmspanelen.
2. Sätt fast tejen som håller fast bildskärmskabeln.
3. Placera bildskärmspanelen på bildskärmsmonteringen.
4. Dra åt skruvarna som håller fast bildskärmspanelen i bildskärmsmonteringen.
5. Installera:
  - a. [bildskärmsgångjärn](#)

- b. [bildskärmsram](#)
  - c. [bildskärmsmontering](#)
  - d. [moderkort](#)
  - e. [tangentbord](#)
  - f. [minnesmodul](#)
  - g. [hårddisk](#)
  - h. [åtkomstpanel](#)
  - i. [optisk skivenhet](#)
  - j. [batteri](#)
6. Följ procedurerna i [När du har arbetat inuti datorn](#).

# Systeminstallationsprogrammet

Med systeminstallationsprogrammet kan du hantera maskinvaran i datorn och ange alternativ för BIOS-nivåer. Från systeminstallationsprogrammet kan du:

- Ändra NVRAM-inställningarna när du har lagt till eller tagit bort maskinvara
- Visa systemets maskinvarukonfiguration
- Aktivera eller inaktivera inbyggda enheter
- Sätta gränsvärden för prestanda och strömhantering
- Hantera datorsäkerheten

## Startsekvens

Med startsekvensen kan du förbigå den startsekvens som är definierad i systeminstallationsprogrammet och starta direkt från en specificerad enhet (till exempel optisk enhet eller hårddisk). Under självtestet vid strömtillslag (POST), när Dell-logotypen visas kan du:

- Starta systeminstallationsprogrammet genom att trycka på tangenten <F2>
- Öppna engångsstartmenyn genom att trycka på tangenten <F12>

Engångsstartmenyn visar de enheter som du kan starta från inklusive diagnostikalternativet. Alternativet i startmenyn är:

- Borttagbar enhet (om sådan finns)
- STXXXX-enhet
  - **OBS:** XXX anger numret på SATA-enheten.
- Optisk enhet
- Diagnostik
  - **OBS:** Om du väljer Diagnostics (Diagnostik) visas skärmen **ePSA diagnostics** (ePSA-diagnostik).


Startsekvensskärmen visar även alternativet att öppna systeminstallationsprogrammet.

## Navigeringstangenter


Följande tabell visar navigeringstangenterna i systeminstallationsprogrammet.

- **OBS:** För de flesta alternativ i systeminstallationsprogrammet gäller att ändringar som görs sparas men träder inte i kraft förrän systemet startas om.

**Tabell 1. Navigeringstangenter**

Tangenter	Navigering
Upp-pil	Går till föregående fält.
Ned-pil	Går till nästa fält.
<Retur>	Gör att du kan välja ett värde i det markerade fältet (om sådana finns) eller följer länken i fältet.
Mellanslag	Visar eller döljer en nedrullningsbar meny, om sådan finns.
<Tabb>	Går till nästa fokuserade område.  <b>OBS:</b> Endast för webbläsare med standardgrafik.
<Esc>	Går till föregående sida tills huvudskärmen visas. När du trycker på <Esc> i huvudskärmen blir du ombedd att spara osparade ändringar och starta om systemet.
<F1>	Visar hjälpfilen för systeminstallationsprogrammet.

## Alternativ i systeminstallationsprogrammet

 **OBS:** Beroende på datorn och dess installerade enheter visas kanske inte alla objekt som beskrivs i det här avsnittet.



**Tabell 2. General (allmänt)**

Alternativ	Beskrivning
System Information	I det här avsnittet beskrivs de primära maskinvarufunktionerna i datorn. <ul style="list-style-type: none"> <li>Systeminformation: Visar BIOS Version, servicenummer, inventariebeteckning, ägarnummer, ägarskapsdatum, tillverkningsdatum och expresskod.</li> <li>Minnesinformation: Visar installerat minne, tillgängligt minne, minneshastighet, minneskanalläge, minnesteknik, DIMM A-storlek, DIMM B-storlek.</li> <li>Processorinformation: Visar processortyp, antal kärnor, processor-ID, nuvarande klockhastighet, minsta klockhastighet, största klockhastighet, processor L2-cacheminne, processor L3-cacheminne, HT-kompatibel och 64-bitarsteknik.</li> <li>Enhetsinformation: Visar primär hårddisk, ODD-enhet, LOM MAC-adress, videokontroll, Video BIOS-version, videominne, paneltyp, naturlig upplösning, ljudstyrenhet, Wi-Fi-enhet, Bluetooth-enhet.</li> </ul>
Battery Information	Visar batteristatus och typ av nätadapter som är ansluten till datorn.
Boot Sequence	<p>Boot Sequence</p> <p>Här kan du ändra ordningen som datorn använder när den försöker hitta ett operativsystem. Alternativen är:</p> <ul style="list-style-type: none"> <li>Windows Boot Manager (Windows starthanterare)</li> <li>UEFI</li> </ul> <p>Som standard är alla alternativ markerade. Du kan även avmarkera ett alternativ eller ändra startordningen.</p>



Alternativ	Beskrivning
	<p>Boot List Option</p> <p>Här kan du ändra alternativet för startlistan.</p> <ul style="list-style-type: none"> <li>• Legacy (tidigare)</li> <li>• UEFI</li> </ul>
Advanced Boot Options	<p>Det här alternativet gör det möjligt att ladda äldre ROM. Som standard är <b>Enable Legacy Option ROMs</b> (aktivera äldre ROM) inaktiverat.</p>
Date/Time	<p>Här kan du ändra datum och tid.</p>

**Tabell 3. System Configuration (systemkonfiguration)**




Alternativ	Beskrivning
Integrated NIC	<p>Här kan du konfigurera den inbyggda nätverksstyrenheten. Alternativen är:</p> <ul style="list-style-type: none"> <li>• Disabled (inaktiverad)</li> <li>• Enabled (aktiverad)</li> <li>• Enabled w/PXE (aktiverad w/PXE): Det här alternativet aktiveras som standard.</li> </ul>
SATA Operation	<p>Här kan du konfigurera den inbyggda SATA-hårddiskstyrenheten. Alternativen är:</p> <ul style="list-style-type: none"> <li>• Disabled (inaktiverad)</li> <li>• AHCI (snabbladdning): Det här alternativet är aktiverat som standard.</li> </ul>
Drives	<p>Gör att du kan konfigurera SATA-enheterna på kortet. Alla enheter aktiveras som standard. Alternativen är:</p> <ul style="list-style-type: none"> <li>• SATA-0: Det här alternativet är markerat som standard.</li> <li>• SATA-1: Det här alternativet är markerat som standard.</li> </ul>
SMART Reporting	<p>Det här fältet styr huruvida hårddiskfel för inbyggda enheter rapporteras under start. Den här tekniken är en del av SMART-specifikationen (Self Monitoring Analysis and Reporting Technology - teknik för självmonitorering, analys och rapportering). Alternativet är inaktiverat som standard.</p> <ul style="list-style-type: none"> <li>• Aktivera SMART rapportering</li> </ul>
USB Configuration	<p>Det här fältet konfigurerar den inbyggda USB-styrenheten. Om Boot Support (startstöd) är aktiverat kan systemet starta från vilken typ av USB-masslagringsenhet som helst (hårddisk, minnesnyckel, diskett).</p> <p>Om USB-porten är aktiverad är enheter som är inkopplade till den här porten aktiverade och tillgängliga för operativsystemet.</p> <p>Om USB-porten är inaktiverad kan operativsystemet inte se enheter som är inkopplade till den här porten.</p> <ul style="list-style-type: none"> <li>• Enable Boot Support (aktivera startstöd)</li> <li>• Enable External USB Port (aktivera extern USB-port)</li> <li>• Enable USB3.0 Controller (aktivera USB 3.0-styrenhet)</li> </ul>



Alternativ	Beskrivning
	 <b>OBS:</b> USB-tangentbord och USB-möss fungerar alltid i BIOS-inställningarna oavsett dessa inställningar.
Audio	Detta fält aktiverar eller avaktiverar den integrerade ljudstyrenheten. Som standard är alternativet <b>Enable Audio</b> (aktivera ljud) markerat.
Miscellaneous Devices	Här kan du aktivera och inaktivera följande enheter. <ul style="list-style-type: none"> <li>• Enable Microphone (aktivera mikrofon)</li> <li>• Enable Camera (aktivera kamera)</li> <li>• Enable Media Card (aktivera mediakort)</li> <li>• Disable Media Card (inaktivera mediakort)</li> </ul>  <b>OBS:</b> Alla enheter är aktiverade som standard. Du kan även aktivera eller inaktivera mediakort.

Tabell 4. Video

Alternativ	Beskrivning
LCD Brightness	Här kan du ställa in bildskärmsljusstyrkan beroende på strömkällan (On Battery (batteridrift) och On AC (nätdrift))   <b>OBS:</b> Bildinställningen är endast synlig när ett bildskärmskort är installerat i systemet.
Switchable Graphics	Det här alternativet aktiverar eller inaktiverar Switchable Graphics-tekniker. Här kan du ställa in bildskärmens ljusstyrka beroende på strömkälla (batteridrift eller nätdrift).   <b>OBS:</b> Det bör endast aktiveras för Windows 7 och senare versioner av Windows eller Ubuntu OS.


Tabell 5. Security (säkerhet)

Alternativ	Beskrivning
Admin Password	Här kan du ange, ändra eller radera administratörslösenordet.   <b>OBS:</b> Du måste ställa in administratörslösenordet innan du ställer in system- eller hårddisklösenordet. Om administratörslösenordet tas bort automatiskt tas även system- och hårddisklösenordet bort.   <b>OBS:</b> Lösenordsändringar träder ikraft direkt. Standardinställning: Ej inställt
System Password	Här kan du ange, ändra eller radera systemlösenordet.   <b>OBS:</b> Lösenordsändringar träder ikraft direkt. Standardinställning: Ej inställt

Alternativ	Beskrivning
Internal HDD-0 Password	Gör det möjligt att ställa in, ändra eller ta bort lösenordet på systemets interna hårddisk.  <b>OBS:</b> Lösenordsändringar träder ikraft direkt. Standardinställning: Ej inställt
Strong Password	Här kan du aktivera funktionen så att lösenord alltid måste vara starka. Standardinställning: Enable Strong Password (aktivera starkt lösenord) är inte valt.  <b>OBS:</b> Om Strong Password är aktiverat, måste administratörs- och systemlösenorden innehålla minst ett versalt tecken, ett gement tecken och vara minst 8 tecken långt.
Password Configuration	Här kan du ange min- och maxlängd för administratörs- och systemlösenorden.
Password Bypass	Här kan du aktivera eller inaktivera lösenordsförbigången för systemlösenordet och lösenordet för den interna hårddisken. Alternativen är: <ul style="list-style-type: none"> <li>• Disabled (inaktiverad)</li> <li>• Reboot bypass (förbigå omstart)</li> </ul> Standardinställning: Disabled (inaktiverad)
Password Change	Här kan du aktivera eller inaktivera tillståndet att ändra systemlösenordet och lösenordet för den interna hårddisken när det finns ett administratörslösenord. Standardinställning: Allow Non-Admin Password Changes (tillåt ändringar av icke-administratörslösenord) är valt.
Non-Admin Setup Changes	Här kan du ange huruvida ändringar av alternativen i systeminstallationsprogrammet tillåts när ett administratörslösenord är satt. Om alternativet är inaktiverat är alternativen låsta av administratörslösenordet.
CPU XD Support	Här kan du aktivera processorns Execute Disable-läge. Enable CPU XD Support (aktivera CPU XD-stöd) (standardinställning)
Admin Setup Lockout	Här kan du förhindra att användare öppnar systeminstallationsprogrammet när ett administratörslösenord är satt. Standardinställning: Enable Admin Setup Lockout (aktivera administratörslåsning av systeminställning) är inte valt.

**Tabell 6. Secure Boot**

Alternativ	Beskrivning
Secure Boot Enable	Det här alternativet aktiverar eller inaktiverar funktionen för säker start. <ul style="list-style-type: none"> <li>• Disabled (inaktiverad)</li> </ul>


Alternativ	Beskrivning
	<ul style="list-style-type: none"> <li>Enabled (aktiverad)</li> </ul> <p>Standardinställning: Alternativet är inaktiverat.</p>
Expert Key Management	<p>Här kan du manipulera databaserna för säkerhetsnyckeln endast om systemen står i Custom Mode (anpassat läge). Alternativet <b>Enable Custom Mode</b> (Aktivera anpassat läge) har avaktiverats som standard. Alternativerna är:</p> <ul style="list-style-type: none"> <li>PK</li> <li>KEK</li> <li>db</li> <li>dbx</li> </ul> <p>Om <b>Custom Mode (anpassat läge)</b> aktiveras visas de relevanta alternativen för <b>PK, KEK, db, och dbx</b>. Alternativerna är:</p> <ul style="list-style-type: none"> <li><b>Save to File (spara till fil)</b>- sparar nyckeln till en fil som väljs av användaren</li> <li><b>Replace from File (ersätt från fil)</b>- ersätter den aktuella nyckeln med en nyckel från en fil som väljs av användaren</li> <li><b>Append from File (bifoga från fil)</b>- bifogar en nyckel till den aktuella databasen från en fil som väljs av användaren</li> <li><b>Delete (ta bort)</b>- tar bort nyckeln som har valts</li> <li><b>Reset All Keys (återställ alla nycklar)</b> - återställer till standardinställning</li> <li><b>Delete All Keys (ta bort alla nycklar)</b>- tar bort alla nycklar</li> </ul> <p> <b>OBS:</b> Om Custom Mode (anpassat läge) avaktiveras kommer alla ändringar som har gjorts att raderas och nycklarna återställs till standardinställningarna.</p>


Tabell 7. Performance (prestanda)

Alternativ	Beskrivning
Multi Core Support	<p>Det här fältet specificerar huruvida processen ska ha en eller samtliga kärnor aktiverade. Prestanda hos vissa program kommer att förbättras med ytterligare kärnor. Det här alternativet är aktiverat som standard. Gör det möjligt att aktivera eller inaktivera Multi Core Support för processorn. Den installerade processorn stöder två kärnor. Om du aktiverar Multi Core Support, kommer två kärnor att aktiveras. Om du inaktiverar Multi Core Support, kommer en kärna att aktiveras.</p> <ul style="list-style-type: none"> <li>Aktivera Multi Core Support</li> </ul> <p>Standardinställning: Alternativet är aktiverat.</p>
Intel SpeedStep	<p>Här kan du aktivera eller inaktivera Intel SpeedStep-funktionen.</p> <ul style="list-style-type: none"> <li>Enable Intel SpeedStep (aktivera Intel SpeedStep)</li> </ul> <p>Standardinställning: Alternativet är aktiverat.</p>

Alternativ	Beskrivning
C States Control	Här kan du aktivera eller inaktivera de extra strömsparlägena för processorn. <ul style="list-style-type: none"> <li>C States (C-lägen)</li> </ul> Standardinställning: Alternativet är aktiverat.
Intel TurboBoost	Här kan du aktivera eller inaktivera processorläget Intel TurboBoost. <ul style="list-style-type: none"> <li>Enable Intel TurboBoost (aktivera Intel TurboBoost)</li> </ul> Standardinställning: Alternativet är aktiverat.
Hyper-Thread Control	Här kan du aktivera eller inaktivera hypertrådstyrning i processorn. <ul style="list-style-type: none"> <li>Disabled (inaktiverad)</li> <li>Enabled (aktiverad)</li> </ul> Standardinställning: Alternativet är aktiverat.

**Tabell 8. Power Management (strömhantering)**

Alternativ	Beskrivning
AC Behavior	Här kan du aktivera eller inaktivera funktionen att datorn startar automatiskt när en nätadapter ansluts. Standardinställning: Wake on AC (starta vid nätanslutning) är inte valt.
Auto On Time	Här kan du ange den tidpunkt när datorn ska starta automatiskt. Alternativen är: <ul style="list-style-type: none"> <li>Disabled (inaktiverad) (standard)</li> <li>Every day (varje dag)</li> <li>Weekdays (veckodagar)</li> <li>Select Days (vissa dagar)</li> </ul>
USB Wake Support	Här kan du aktivera USB-enheter så att de aktiverar systemet från vänteläget.  <b>OBS:</b> Den här funktionen fungerar bara när nätadaptern är ansluten. Om nätadaptern tas bort under vänteläget bryts strömförsörjningen till alla USB-portar för att spara på batterikraft. <ul style="list-style-type: none"> <li>Enable USB Wake Support (aktivera stöd för USB-aktivering)</li> </ul> Standardinställning: Alternativet är inaktiverat.
Wake on LAN/WLAN	Här kan du aktivera eller inaktivera funktionen som slår på strömmen från läget av när det utlöses av en LAN-signal. <ul style="list-style-type: none"> <li>Disabled (inaktiverat): Det här alternativet är aktiverat som standard.</li> <li>LAN Only (endast LAN)</li> </ul>

Alternativ	Beskrivning
Advanced Battery Charge Configuration	Det här alternativet gör det möjligt att få optimal batterihälsa. Genom att aktivera alternativet använder systemet standardladdningsalgoritmen och andra tekniker under icke-arbetsid för att förbättra batterihälsan. Disabled (inaktiverad) (standard)
Primary Battery Charge Configuration	Här kan du välja laddningslägen för batteriet. Alternativerna är: <ul style="list-style-type: none"> <li>• Adaptive (adaptiv)</li> <li>• Standard – Laddar batteriet helt med standardhastigheten.</li> <li>• Primarily AC use (främst vid användning av nätspänning)</li> <li>• Custom (anpassat)</li> </ul> <p>Om Custom Charge väljs kan du även konfigurera Custom Charge Start (anpassad laddning start) och Custom Charge Stop (anpassad laddning stopp).</p> <p> <b>OBS:</b> Alla laddningslägen kanske inte är tillgängliga för alla batterier. För att aktivera det här alternativet ska du inaktivera alternativet <b>Avancerad batteriladdningskonfiguration</b>.</p>

**Tabell 9. POST Behavior (beteende efter start)**

Alternativ	Beskrivning
Adapter Warnings	Här kan du aktivera eller inaktivera varningsmeddelanden från systeminstallationen (BIOS) när du använder vissa nätadapterar. Standardinställning: Enable Adapter Warnings (aktivera adaptervarningar)
Fn Lock Option	Gör det möjligt att använda snabbvalstangentkombinationen <Fn> +<Esc> växla det primära beteendet hos F1–F12, mellan standard- och sekundärfunktionerna. <ul style="list-style-type: none"> <li>• Lock Mode Disable/Standard (inaktivera låsläge/standard) – Det här alternativet är aktiverat som standard.</li> <li>• Lock Mode Enable/Secondary (aktivera låsläge/sekundär)</li> </ul>
Fastboot	Gör att du kan snabba upp startprocessen genom att hoppa över vissa kompatibilitetssteg. Alternativerna är: <ul style="list-style-type: none"> <li>• Minimal</li> <li>• Utförlig (standard)</li> <li>• Auto</li> </ul>

**Tabell 10. Virtualization Support (virtualiseringsstöd)**

Alternativ	Beskrivning
Virtualization	Här kan du aktivera eller inaktivera Intel Virtualization-tekniken.

Alternativ	Beskrivning
	<ul style="list-style-type: none"> <li>• <b>Enable Intel Virtualization Technology</b> (aktivera Intels virtualiseringsteknik) (standard)</li> </ul>
VT for Direct I/O	<p>Aktiverar eller inaktiverar VMM (Virtual Machine Monitor) vad gäller användning av ytterligare maskinvarufunktioner från Intel® Virtualizationsteknik för direkt-I/O.</p> <p><b>Enable Intel VT for Direct I/O</b> (aktivera Intel VT för direkt-I/O) (standard)</p>

**Tabell 11. Wireless (trådlöst)**

Alternativ	Beskrivning
Wireless Switch	<p>Här kan du ange de trådlösa enheter som kan styras av omkopplaren för trådlös kommunikation. Alternativen är:</p> <ul style="list-style-type: none"> <li>• WLAN/WiGig</li> <li>• Bluetooth</li> </ul> <p>Alla alternativ är aktiverade som standard.</p>
Wireless Device Enable	<p>Här kan du aktivera och inaktivera de interna trådlösa enheterna.</p> <ul style="list-style-type: none"> <li>• WLAN/WiGig</li> <li>• Bluetooth</li> </ul> <p>Alla alternativ är aktiverade som standard.</p>

**Tabell 12. Maintenance (underhåll)**



Alternativ	Beskrivning
Service Tag	Visar datorns servicenummer.
Asset Tag	Här kan du skapa en inventariebeteckning för systemet om den inte redan finns. Det här alternativet är inte inställt som standard.
BIOS Downgrade	<p>Det här fältet styr flash av systemets inbyggda programvara till tidigare revisioner.</p> <p>Tillåt BIOS Downgrade (tillåt BIOS-nedgradering) (aktiverat som standard)</p>

**Tabell 13. System Logs (systemloggar)**

Alternativ	Beskrivning
BIOS Events	Här kan du visa och rensa BIOS-händelser under självttest.

## Uppdatera BIOS

Vi rekommenderar att du uppdaterar BIOS (systeminstallationsprogrammet) när moderkortet har bytts ut eller om det finns en uppdatering. För bärbara datorer ser du till att batteriet är fulladdat och anslutet till ett eluttag.

1. Starta om datorn.
2. Gå till **dell.com/support**.
3. Ange **Service Tag** (Servicenummer) eller **Express Service Code** (Expresskod) och klicka på **Submit** (Skicka).
  -  **OBS:** För att lokalisera servicenumret, klicka på **Where is my Service Tag?** (Var är mitt servicenummer?)
  -  **OBS:** Om du inte hittar servicenumret klickar du på **Detect My Produkt** (Detektera min produkt). Gå vidare med anvisningarna på skärmen.
4. Om du inte kan hitta servicenumret klickar du på Product Category (Produktkategori) för din dator.
5. Välj **Product Type** (Produkttyp) från listan.
6. Välj datormodell. Nu visas sidan **Product Support** (Produktsupport) för din dator.
7. Klicka på **Get drivers** (Skaffa drivrutiner) och klicka på **View All Drivers (Visa alla drivrutiner)**.  
Sidan Drivers and Downloads (Drivrutiner och hämtningar) visas.
8. På skärmen med drivrutiner och hämtningar, under listrutan **Operating System** (Operativsystem), väljer du **BIOS**.
9. Identifiera den senaste BIOS-filen och klicka på **Download File** (Hämta fil).  
Du kan även analysera vilka drivrutiner som behöver en uppdatering. För att göra det för din produkt klickar du på **Analyze System for Updates** (Analysera systemet för uppdateringar) och följer anvisningarna på skärmen.
10. Välj den hämtningsmetod du föredrar i **Please select your download method below window** (Välj hämtningsmetod); klicka på **Download File** (Hämta fil).  
Fönstret **File download** (Filhämtning) visas.
11. Klicka på **Save** (Spara) för att spara filen på datorn.
12. Klicka på **Run** (Kör) för att installera de uppdaterade BIOS-inställningarna på datorn.  
Följ anvisningarna på skärmen.

## System- och installationslösenord

Du kan skapa ett systemlösenord och ett installationslösenord för att skydda datorn.

Lösenordstyp	Beskrivning
Systemlösenord	Lösenord som du måste ange för att logga in till systemet.
Installationslösenord	Lösenord som du måste ange för att öppna och göra ändringar i datorns BIOS-inställningar.



**VIKTIGT!:** Lösenordsfunktionerna ger dig en grundläggande säkerhetsnivå för informationen på datorn.




**VIKTIGT!:** Vem som helst kan komma åt informationen som är lagrad på datorn om den inte är låst och lämnas utan tillsyn.

 **OBS:** När datorn levereras är funktionen för system- och installationslösenord inaktiverad.

## Tilldela ett systemlösenord och ett installationslösenord

Du kan endast ange ett nytt **systemlösenord** och/eller **installationslösenord** eller ändra ett befintligt **systemlösenord** och/eller **installationslösenord** när **Password Status** (Lösenordstatus) är **Unlocked** (Upplåst). Om Password Status (Lösenordstatus) är **Locked** (Låst) kan du inte ändra systemlösenordet.

 **OBS:** Om lösenordsbygeln är inaktiverad raderas det befintliga systemlösenordet och installationslösenordet och du måste inte ange systemlösenordet för att logga in till datorn.

Starta systeminstallationsprogrammet genom att trycka på <F2> omedelbart efter det att datorn startats eller startats om.

1. På skärmen **System BIOS** (System-BIOS) eller **System Setup** (Systeminstallation) väljer du **System Security** (Systemsäkerhet) och trycker på <Retur>. Skärmen **System Security** (Systemsäkerhet) visas.
2. På skärmen **System Security** (Systemsäkerhet) kontrollerar du att **Password Status** (Lösenordstatus) är **Unlocked** (Upplåst).
3. Välj **System Password** (Systemlösenord), ange systemlösenordet och tryck på <Retur> eller <Tabb>. Använd följande rekommendationer för systemlösenordet:
  - Ett lösenord kan ha upp till 32 tecken
  - Lösenordet kan innehålla siffrorna 0 till 9
  - Endast små bokstäver är giltiga, stora bokstäver är inte tillåtna.
  - Endast följande specialtecken är tillåtna, blanksteg, ("), (+), (,), (-), (.), (/), (:), (|), (\), (|), ( ` ).

Skriv in lösenordet igen när du blir ombedd.


4. Skriv in systemlösenordet som du angav tidigare och tryck på **OK**.
5. Välj **Setup Password** (Installationslösenord), skriv in ditt installationslösenord och tryck på <Retur> eller <Tabb>. Du blir ombedd att skriva in installationslösenordet igen.
6. Skriv in installationslösenordet som du angav tidigare och tryck på **OK**.
7. Tryck på <Esc> och du blir ombedd att spara ändringarna.
8. Tryck på <Y> för att spara ändringarna. Datorn startar om.

## Radera eller ändra ett befintligt system- och/eller installationslösenord

Kontrollera att **Password Status** (Lösenordstatus) är Unlocked (Upplåst) (i systeminstallationsprogrammet) innan du försöker radera eller ändra ett befintligt system- och/eller installationslösenord. Du kan inte radera eller ändra ett befintligt system- och/eller installationslösenord om **Password Status** (Lösenordstatus) är Locked (låst).

Starta systeminstallationsprogrammet genom att trycka på <F2> omedelbart efter det att datorn startats eller startats om.

1. På skärmen **System BIOS** (System-BIOS) eller **System Setup** (Systeminstallation) väljer du **System Security** (Systemsäkerhet) och trycker på <Retur>. Skärmen **System Security** (Systemsäkerhet) visas.
2. På skärmen **System Security** (Systemsäkerhet), kontrollera att **Password Status** (Lösenordstatus) är **Unlocked** (Olåst).

3. Välj **System Password** (Systemlösenord), ändra eller radera det befintliga systemlösenordet och tryck på <Retur> eller <Tab>.
4. Välj **Setup Password** (Installationslösenord), ändra eller radera det befintliga installationslösenordet och tryck på <Retur> eller <Tab>.
  -  **OBS:** Om du ändrar system- och/eller installationslösenordet måste du skriva in det nya lösenordet igen. Om du raderar system- och/eller installationslösenordet måste du bekräfta raderingen.
5. Tryck på <Esc> och du blir ombedd att spara ändringarna.
6. Tryck på <Y> för att spara ändringarna och avsluta systeminstallationsprogrammet.  
Datorn startar om.


# Diagnostik

## Förbättrad systemutvärderingsdiagnostik före start (ePSA)

ePSA-diagnostiken (kallas även systemdiagnostik) utför en komplett kontroll av maskinvaran. ePSA är inbyggd i BIOS och startas internt av BIOS. Den inbyggda systemdiagnostiken tillhandahåller ett antal alternativ för en viss enhet eller grupper av enheter som du kan använda för att:

- Köra test automatiskt eller i interaktivt läge
- Upprepa test
- Visa och spara testresultat
- Köra grundliga tester med ytterligare testalternativ för att skaffa extra information om enheter med fel
- Visa statusmeddelanden som informerar dig om att testerna har slutförts utan fel
- Visa felmeddelanden som informerar dig om problem som upptäckts under testningen



 **VIKTIGT!: Använd endast systemdiagnostiken för din dator. Om detta program används med andra datorer kan det ge ett felaktigt resultat eller felmeddelanden.**

 **OBS:** Vissa tester för specifika enheter kräver användarinteraktion. Se till att du är närvarande vid datorn när diagnostiktestet körs.

1. Slå på datorn.
2. När datorn startar trycker du på tangenten <F12> när Dell-logotypen visas.
3. Välj alternativet **Diagnostics** (Diagnostik) på startmenyskärmen.  
Fönstret **Enhanced Pre-boot System Assessment** (Förbättrad systemutvärderingsdiagnostik före start) visas med alla enheter som upptäckts i datorn. Diagnostiken börjar köra tester på alla upptäckta enheter.
4. Om du vill köra diagnostiktestet på en viss enhet trycker du på <Esc> och klickar på **Yes** (Ja) för att stoppa diagnostiktestet.
5. Välj enheten i den vänstra rutan och klicka på **Run Tests** (Kör tester).
6. Om det finns problem visas felkoderna.  
Anteckna felkoden och kontakta Dell.

# Specifikationer

## Specifikationer

 **OBS:** Erbjudanden kan variera mellan olika regioner. Mer information om datorns konfiguration får du om du klickar på Start  (**Startikon**) → **Hjälp och support** och väljer alternativet att visa datorinformation.

**Tabell 14. Systeminformation**

Funktion	Beskrivning
Kretsuppsättning	integrerad i processorn
DRAM-bussbredd	64 bitar
Flash EPROM	8 MB

**Tabell 15. Processor**

Funktion	Beskrivning
Processortyp	<ul style="list-style-type: none"> <li>• 4:e generationen Intel Core i3</li> <li>• 5:e generationens Intel Core i3/i5/i7</li> <li>• Intel Celeron med dubbla kärnor</li> <li>• Intel Pentium Quard Core</li> </ul>
L1-cacheminne	128 KB
L2-cacheminne	512 KB
L3-cacheminne	Upp till 4 MB

**Tabell 16. Minne**

Funktion	Beskrivning
Minneskontakt	två internt tillgängliga DDR3L-kontakter
Minneskapacitet	2 GB, 4 GB och 8 GB
Minnesshastighet	1600 MHz
Minsta minne	2 GB
Största minne	16 GB

**Tabell 17. Ljud**

<b>Funktion</b>	<b>Beskrivning</b>
Typ	2-kanaligt högdefinitions ljud
Styrenhet	Realtek ALC3234 med Waves Maxx Audio
Stereokonvertering	24-bitars (analog-till-digital och digital-till-analog)
Gränssnitt	Intel HDA-buss
Högtalare	2 x 2 W
Volymkontroller	programmeny och mediakontrolltangenter på tangentbordet

**Tabell 18. Video**

<b>Funktion</b>	<b>Beskrivning</b>
Grafiktyp	eDP
Videostyrenhet:	
UMA	Intel HD-grafik (delat minne)
Separat	NVIDIA GeForce 820M (upp till 2GB DDR3)
Databuss:	64 bitar
Stöd för extern bildskärm	VGA

**Tabell 19. Kamera**


<b>Funktion</b>	<b>Beskrivning</b>
Kameraupplösning	HD-upplösning
Bildskärmsupplösning (maximum)	1280 x 720 (HD) vid 30 fps (maximum)
Diagonal visningsvinkel	74°

**Tabell 20. Kommunikation**

<b>Funktion</b>	<b>Beskrivning</b>
Nätverksadapter	10/100/1000 Mbps Ethernet LAN på moderkortet (LOM)
Wireless (trådlöst)	<ul style="list-style-type: none"> <li>• Wi-Fi 802.11 b/g/n</li> <li>• Bluetooth 4.0</li> </ul>

**Tabell 21. Portar och kontakter**

<b>Funktion</b>	<b>Beskrivning</b>
Ljud	en kombinationsport för hörlurar/mikrofon (headset)
Video	VGA
Nätverksadapter	en RJ-45-port
USB:	<ul style="list-style-type: none"> <li>• en USB 3.0-kontakt</li> </ul>

Funktion	Beskrivning
	<ul style="list-style-type: none"> <li>två USB 2.0-portar</li> </ul>
	<b>OBS:</b> Den strömförsörjda USB 3.0-kontakten stöder även Microsoft Kernel felsökning. Portarna finns identifierade i dokumentationen som följde med datorn.
Mediekortläsare	en SD-plats

**Tabell 22. Bildskärm**

Funktion	Vostro 15-3558	
Typ	<ul style="list-style-type: none"> <li>15,6 tum HD WLED</li> <li>15,6 tum FHD utan pekskärm</li> </ul>	
Mått:		
	<b>HD icke-pekskärm</b>	<b>FHD icke-pekskärm</b>
Höjd	224,30 mm (8,83 tum)	223,80 mm (8,81 tum)
Diagonalt	396,24 mm (15,60 tum)	396,24 mm (15,60 tum)
Bredd	360,00 mm (14,17 tum)	359,50 mm (14,15 tum)
Maximal upplösning	1366 x 768 bildpunkter	1920 x 1080 bildpunkter
Aktivt område (X/Y)	344,20 mm x 193,50 mm (13,55 tum x 7,62 tum)	
Maximal ljusstyrka	200 nits	
Driftvinkel	0° (stängd) till 135°	
Uppdateringshastighet	60 Hz	
Minsta visningsvinklar:		
Horisontal	40° / 40°	
Vertikal	10° / 30°	
Bildpunktstäthet	0,2265 mm	

**Tabell 23. Tangentbord**

Funktion	Beskrivning
Antal tangenter:	US 101, Brazil 104, UK 102 och Japan 105

**Tabell 24. Pekskiva**

<b>Funktion</b>	<b>Beskrivning</b>
Aktivt område:	
X-axel	105,00 mm (4,13 tum)
Y-axel	80,00 mm (3,14 tum)

**Tabell 25. Batteri**

<b>Funktion</b>	<b>Beskrivning</b>
Typ	• Smart litiumjonbatteri med 4 celler (47 Whr)
Mått:	
Höjd	20,00 mm (0,78 tum)
Bredd	270,00 mm (10,63 tum)
Djup	37,50 mm (1,47 tum)
Vikt	0,26 kg (0,56 pund)
Livstid	300 urladdnings-/laddningscykler
Spänning	14,80 VDC
Temperaturintervall:	
Drift	0 °C till 35 °C (32 °F till 95 °F)
Ej i drift	-40 °C till 65 °C (-40 °F till 149 °F)
Knappcells batteri	3 V CR2032-litiumjonbatteri

**Tabell 26. Nätadapter**

<b>Funktion</b>	<b>Beskrivning</b>
Typ	45 W 65 W
Inspänning	100 VAC - 240 VAC
Infrekvens	50 - 60 Hz
Inström (maximal)	
45 W	1,30 A
65 W	1,70 A
Utström	
45 W	2,31 A
65 W	3,34 A
Nominell utspänning	19,50 VDC
Temperaturintervall:	

<b>Funktion</b>	<b>Beskrivning</b>
Drift	0 °C till 40 °C (32 °F till 104 °F)
Ej i drift	-40 °C till 70 °C (-40 °F till 158 °F)

**Tabell 27. Fysiska mått**


<b>Funktion</b>	<b>Beskrivning</b>
Höjd:	
Pekskärm	24,05 mm (0,95 tum)
Utan pekskärm	23,75 mm (0,93 tum)
Bredd:	380,0 mm (14,96 tum)
Djup:	260,40 mm (10,25 tum)
Vikt:	
Pekskärm	2,39 kg (5,28 lb)
Utan pekskärm	2,24 kg (4,94 lb)

**Tabell 28. Miljöpåverkan**

<b>Funktion</b>	<b>Beskrivning</b>
Temperatur:	
Drift	0 °C till 35 °C (32 °F till 95 °F)
Förvaring	-40 °C till 65 °C (-40 °F till 149 °F)
Relativ luftfuktighet (maximal):	
Drift	10-90 % (icke kondenserande)
Förvaring	0 % till 95 % (icke kondenserande)
Höjd över havet (maximal):	
Drift	-15,2 m till 3048 m (-50 fot till 10 000 fot) 0° till 35°C
Ej i drift	-15,2 m till 10 668 m (-50 fot till 35 000 fot)
Luftburen föroreningsnivå	G1 enligt ISA-S71.04-1985

# Kontakta Dell

## Kontakta Dell

 **OBS:** Om du inte har en aktiv Internet-anslutning kan du hitta kontaktinformationen på ditt inköpskvitto, förpackning, faktura eller i Dells produktkatalog.

Dell erbjuder flera alternativ för support och service online och på telefon. Tillgängligheten varierar beroende på land och produkt och vissa tjänster kanske inte finns i ditt område. Gör så här för att kontakta Dell för försäljningsärenden, teknisk support eller kundtjänst:

1. Gå till **dell.com/support**.
2. Välj supportkategori.
3. Välj land eller region i listrutan **Choose A Country/Region** ( välj land/region) längst ner på sidan.
4. Välj lämplig tjänst eller supportlänk utifrån dina behov.